

# QUEER CITY GUIDE



**Orte, Menschen  
und Geschichten  
queerer Vielfalt**

**in BERLIN PANKOW  
& LICHTENBERG**

## INHALTSVERZEICHNIS

<b>Queerfreundliche Orte im Bezirk Pankow</b>	4
Hilfe & Beratung	6
Kultur & Ausgehen	13
Begegnungsorte	24
Hotels, Gastronomie & Nightlife	27
Gesundheit	37
Einkaufen & Service	39
<b>Übersichtskarte und Register</b>	44
<b>Queerfreundliche Orte im Bezirk Lichtenberg</b>	50
Hilfe & Beratung	52
Kultur & Ausgehen	59
Begegnungsorte	66
Hotels, Gastronomie & Nightlife	73
Gesundheit	76
Einkaufen & Service	79
<b>Informationen und Tipps für das queere Berlin</b>	81

## ZEICHENERKLÄRUNG



**Hilfe & Beratung**



**Kultur & Ausgehen**



**Begegnungsorte**



**Hotels, Gastronomie & Nightlife**



**Gesundheit**



**Einkaufen & Service**



**Hier gibt es die Siegestsäule**



## Queer sein in Berlin – und im Norden der Stadt

Berlin gilt weltweit als Regenbogenhauptstadt. Seit Jahrzehnten prägt eine vielfältige Community von lesbischen, schwulen, bi-sexuellen, trans\*, inter\* und queeren Menschen das Leben dieser Stadt – sichtbar, selbstbewusst und international geschätzt.

Bars, Clubs, Museen, Initiativen und politische Bewegungen haben Berlin zu einem der beliebtesten Reiseziele für queere Menschen gemacht. Oft wird dabei zuerst an Schöneberg rund um den Nollendorfpfplatz gedacht – zu Recht, aber längst nicht ausschließlich. Denn queeres Leben in Berlin ist nicht auf einen Kiez beschränkt. Es findet in der ganzen Stadt statt – auch dort, wo man es vielleicht nicht sofort erwartet. Pankow und Lichtenberg stehen für genau diese Vielfalt jenseits der bekannten Szene-Hotspots.

Mit diesem queeren Kiezführer möchten wir zeigen: Auch der Norden Berlins ist queer. Hier wird gelebt, gefeiert, gestaltet, diskutiert und füreinander eingestanden. Wir stellen queerfreundliche Orte aus Kultur, Shopping, Gastronomie, Nachtleben und darüber hinaus vor – Orte, die Offenheit leben und Vielfalt sichtbar machen. Dieser Guide lädt dazu ein, neue Wege zu gehen, den eigenen Kiez (neu) zu entdecken oder bewusst einen Ausflug in den Norden zu machen.

Gleichzeitig möchten wir dazu beitragen, dass Pankow und Lichtenberg für alle Menschen als vielfältige, offene und sichere Orte erlebbar werden. Dabei erheben wir keinen Anspruch auf Vollständigkeit – denn die queere und queerfreundliche Infrastruktur in beiden Bezirken ist lebendig, wächst stetig und reicht weit über die hier vorgestellten Orte hinaus.

**Berlin ist vielfältig – und queeres Leben hat viele Adressen. Willkommen in Pankow und Lichtenberg.**

## WICHTIGE JÄHRLICHE TERMINE

Jedes Jahr im Juli schlägt in Berlin der Puls der queeren Szene schneller. Ein Höhepunkt im Berliner Veranstaltungskalender sind die **Pride-Wochen**, in denen die Hauptstadt mit dem Lesben- und Schwulen-Straßenfest und dem Christopher Street Day (Berlin Pride) Respekt und Toleranz feiert ... und fordert.

Der **Pride Month** feiert einen Monat lang die queere Community und Szene in all seinen Facetten. Künstler:innen aus aller Welt und aus allen Richtungen laden zu Events aller Art ein.

Die Demonstration anlässlich des **Christopher Street Day** in Berlin gehört zu den wichtigsten Veranstaltungen der queeren Szene in Deutschland. Der Berliner CSD ist unter den zehn größten und bedeutendsten Events für Queers aus aller Welt. Mehr als eine Million Menschen gehen jährlich für ihre Rechte auf die Straßen der Hauptstadt.

Der **CSD auf der Spree** ist als Berliner Sympathiekundgebung in dieser Form einzigartig: eine Sightseeingtour und Demonstration auf dem Wasser verbinden sich mit Spaßkultur und leisten innerhalb der CSD-Woche einen Beitrag zum reichen Spektrum des schwul-lesbischen Club- und Großstadtlebens. Der Christopher Street Day auf der Spree findet immer am Donnerstag vor dem CSD-Demo-Wochenende statt.

➔ Mehr dazu unter: [www.csd-berlin.de](http://www.csd-berlin.de)

**Queeres Parkfest:** Das LesBiSchwule Parkfest auf dem Gelände des Freilichtkinos im Volkspark Friedrichshain steht für Toleranz und spricht sich deutlich gegen die Diskriminierung von queeren Menschen aus, ganz ohne lange Reden, sondern mit einem vielfältigen Bühnenprogramm, zahlreichen Informationsständen und dem notwendigen Raum, um mit netten Leuten ins Gespräch zu kommen.

➔ [www.queeres-parkfest-friedrichshain.de](http://www.queeres-parkfest-friedrichshain.de)

**The Queer Night Market:** Kunst, Streetfood, Pop Up-Stände und mehr: Der Holzmarkt lädt zum Queer Night Market direkt an der Spree. Der Markt wird von That Gay Creation organisiert. An den Ständen werden handgemachte Kreationen aus der queeren Community präsentiert. Ein weiterer Fokus liegt auf authentischer Musik: Straßenmusiker:innen streifen über das Gelände und kreieren gemeinsam mit dem Publikum neue Sounds. Streetfood, Tattoo- und Nail-Artists sowie natürlich allerhand Glitzer runden das Programm ab.

➔ [www.holzmarkt.com/veranstaltung/queer-night-market](http://www.holzmarkt.com/veranstaltung/queer-night-market)

**Lesbisch-schwules Stadtfest Berlin – Motzstraßenfest:** Das Lesbisch-schwule Stadtfest ist ein jährlich stattfindendes schwul-lesbisches Straßenfest um den Nollendorfpfplatz im Berliner Ortsteil Schöneberg. Veranstaltet wird das Lesbisch-schwule Stadtfest vom Berliner Regenbogenfonds e.V..

➔ [www.stadtfest.berlin](http://www.stadtfest.berlin)

**GEMEINSAMBUNT** ist ein Benefizkonzert, welches seit 2019 mit unterschiedlichen Kooperationspartner:innen auf die Bühne gebracht wird. Die Veranstaltung ist Teil des Berliner Queerbündnisses. Jährlich treten unterschiedliche, hochkarätige Künstler:innen auf, um auf das Themenfeld Vielfalt, Diversity und Hasskriminalität gegen LSBTIQ-Personen aufmerksam zu machen.

➔ [www.gemeinsambunt-konzert.de](http://www.gemeinsambunt-konzert.de)

**Queere Kunst- und Kulturtag:** Ein jährliches Festival mit vielen FLINTA\*-Acts, Drag-Performances und Ständen, organisiert von der queeren Online-Bühne Pink.Life. Im Stadtpark Lichtenberg können Besucher:innen ein Wochenende voller queerberliner Kreativität im Osten der Stadt verbringen. Das familienfreundliche Programm vereint Konzerte, Lesungen und Performances. Ausgewählte Marktstände und Food Trucks runden das Wochenende in Lichtenberg ab.

**KÜNSTLER GEGEN AIDS – DIE GALA:** Im Theater des Westens treten Künstler:innen zugunsten der Berliner Aids-Hilfe auf und feiern gemeinsam am 1. Dezember, dem Welt-Aids-Tag.

➔ [www.kuenstlergegenaids.de](http://www.kuenstlergegenaids.de)

**PINK DAY im Tierpark:** Der Tierpark Berlin engagiert sich zunehmend für Sichtbarkeit und Inklusion der queeren Szene. Thematisiert wird die sexuelle Vielfalt in der Natur und die natürliche gleichgeschlechtliche Paarbindung bei Tieren. Gemeinsam mit der AG Queer veranstaltet der Tierpark Berlin seit 2023 jährlich im Rahmen der Berlin Queer Days im Sommer den „PINK DAY“.

➔ [www.agqueer-lichtenberg.de/pink-day-im-tierpark](http://www.agqueer-lichtenberg.de/pink-day-im-tierpark)

**Christmas Avenue:** Berlins einziger queerer Weihnachtsmarkt. Die Christmas Avenue ist mehr als ein Weihnachtsmarkt. Hier trifft Tradition auf Vielfalt: Zwischen funkeln den Lichtern und kunstvollen Ständen feiert man eine Weihnachtszeit, die Raum für jede Identität bietet. Vom ersten Schluck Glühwein bis zur letzten Note auf der Bühne – das Herzstück von Berlins queerer Community in Schöneberg.

➔ [www.christmas-avenue.berlin](http://www.christmas-avenue.berlin)

**Weitere Veranstaltungen zum Queeren Leben gibt es unter:**

➔ [www.visitberlin.de](http://www.visitberlin.de)

➔ [www.siegessaeule.de](http://www.siegessaeule.de)

# Queerfreundliche Orte im Bezirk Pankow



## Pankow ist ein Ort der Vielfalt

... nicht erst heute, sondern seit vielen Jahrzehnten.

Seit den 1980er Jahren finden regelmäßige Treffen der queeren Community im Prenzlauer Berg statt, Pankow ist seitdem auch ein Zuhause für queere Menschen. In einer Zeit, in der Vielfalt und Akzeptanz mehr denn je an Bedeutung gewinnen, ist es wichtig, Räume zu schaffen, in denen sich jede und jeder willkommen und respektiert fühlt. Cafés, Bars, Theater und Beratungsstellen – dieser Wegweiser zeigt Ihnen, wo Sie in Pankow und Lichtenberg willkommen sind und Gleichgesinnte treffen können. Dieser Kiezguide ist mehr als nur eine Stadtkarte mit Orten – er ist ein Zeichen unserer Solidarität und unseres Engagements für eine offene und inklusive Gesellschaft. Es ist mir eine große Freude, Ihnen den ersten queeren Kiezguide für Pankow und Lichtenberg vorstellen zu dürfen und ich freue mich außerordentlich über die Sichtbarkeit queerer Infrastruktur in unserem Bezirk. Ich lade Sie ein, diese kennenzulernen und Pankow von vielen unterschiedlichen Seiten zu erleben. Gemeinsam können wir eine Atmosphäre schaffen, in der sich alle Menschen, unabhängig von ihrer Identität, zu Hause fühlen.

**Mit herzlichen Grüßen**

**Cordelia Koch**

**Bezirksbürgermeisterin von Pankow**

## HILFE & BERATUNG

### QUEER-BEAUFTRAGTE FÜR PANKOW

Jenny Bluhm ist die Queerbeauftragte des Bezirks Pankow. Sie ist Ansprechperson für die Bezirksverwaltung, Pankower Bürger:innen und die queere Community in Pankow in Sachen queeres Leben. In Zusammenarbeit mit Akteuren wie z. B. dem Sonntagsclub oder dem Tippy Bear setzt sie sich für die Sichtbarkeit von Lesben, Schwulen, Bisexuellen, trans-, inter- und nichtbinären Menschen im Bezirk ein.



➔ Jenny Bluhm, Breite Straße 24 A–26, 13187 Berlin, Tel. 0151 / 15 07 63 62, [queer@ba-pankow.berlin.de](mailto:queer@ba-pankow.berlin.de), [www.berlin.de/ba-pankow/politik-und-verwaltung/beauftragte/queer](http://www.berlin.de/ba-pankow/politik-und-verwaltung/beauftragte/queer)

### 1 Emanzipatorische Selbsthilfe e.V.

#### Sozial- und Teilhabeberatung bei Beta gGmbH

Der Verein führt die örtliche Sozial- und Teilhabeberatung durch.

➔ Storkower Straße 158, 10407 Berlin, Tel. 030 / 62 93 12 04, [www.sozialhelfer.org/verein/emanzipatorische-selbsthilfe-e-v](http://www.sozialhelfer.org/verein/emanzipatorische-selbsthilfe-e-v)



© beta gGmbH



### 2 EWA Frauenzentrum

EWA steht für Erster Weiblicher Aufbruch. Frauenzentrum und feministisches Bildungs-, Beratungs- und Kulturzentrum für Frauen\* und Mädchen\*.

➔ Prenzlauer Allee 6, 10405 Berlin, Tel. 030 / 44 25 542, [buero@ewa-frauenzentrum.de](mailto:buero@ewa-frauenzentrum.de), [www.ewa-frauenzentrum.de](http://www.ewa-frauenzentrum.de)



© EWA Frauenzentrum



### 3 Familienzentrum Schivelbeiner Straße

Im Regenbogencafé im Familienzentrum treffen sich Regenbogenfamilien einmal im Monat (meist der 3. Freitag im Monat).

➔ Schivelbeiner Straße 12, 10439 Berlin, Tel. 030 / 99 26 26 17, [Fz-schivelbeiner@stuetzrad.de](mailto:Fz-schivelbeiner@stuetzrad.de), [www.stuetzrad.de/praevention/familienzentrum](http://www.stuetzrad.de/praevention/familienzentrum)



© Familienzentrum Schivelbeiner Straße



#### 4 Familienzentrum Weißensee

Jede Woche treffen sich in unserem Queer Café Familien, um gemeinsam zu spielen und sich auszutauschen. Hier finden queere Menschen in Familien und in Familienplanung einen safe space. All genders welcome!

- ➔ Mahlerstraße 4, 13088 Berlin, Tel. 030/91 14 76 90, [info@familien-weissensee.de](mailto:info@familien-weissensee.de), [www.familienzentrum-weissensee.de](http://www.familienzentrum-weissensee.de)



© Familienzentrum Weißensee



#### 5 FiPP-Nische & FreiRaum

Kinder- und Jugendfreizeiteinrichtung in Berlin-Weißensee. Kinderklub FiPP-Nische für 7- bis 13-Jährige Jugendklub. FreiRaum, der Treff für Mädchen und junge Frauen zwischen 7 und 27 Jahren.

- ➔ Mahlerstraße 4–6, 13088 Berlin, 030/92 37 98 15, [fippnische-freiraum@fippev.de](mailto:fippnische-freiraum@fippev.de), [www.fippev.de](http://www.fippev.de)



© FiPP e.V.



#### 6 Kwitne Queer e.V.

Kwitne Queer e.V. ist ein ukrainischer LGBTIQ\* Verein in Berlin, der sichere Räume, Kulturelle Formate und psychosoziale Unterstützung für queere Menschen schafft.

- ➔ Schönfließer Straße 7, 10439 Berlin, [www.kwitnequeer.de](http://www.kwitnequeer.de)



© Kwitne Queer e.V.



#### 7 Lambda e.V.

Das Jugendnetzwerk macht sich für schwule, lesbische, bi-, trans\*, inter\* und queere Jugendliche in Berlin und Brandenburg stark.

queer@school ist ein Projekt des Jugendnetzwerks Lambda e.V.. Wir bieten queere Bildung unter Berücksichtigung von Mehrfachzugehörigkeiten für junge Menschen unter 27 Jahren an.

- ➔ Sonnenburger Straße 69, 10437 Berlin, Tel. 030 / 67 12 26 72, [info@queeres-jugendzentrum.de](mailto:info@queeres-jugendzentrum.de), [lambda-bb.de](http://lambda-bb.de), [queer-at-school@lambda-bb.de](mailto:queer-at-school@lambda-bb.de), [www.queer-at-school.de](http://www.queer-at-school.de)



© Lambda e.V.



## 8 Paula Panke Frauenzentrum

Ort des Austausches und der Gemeinschaft für Frauen und FLINTA\* aller Altersgruppen, die in den vielfältigsten Situationen und Formen leben. Mit den Zufluchtwohnungen leistet der Verein einen wichtigen Beitrag in der Anti-Gewalt-Arbeit und zur Erfüllung der Istanbul-Konvention.

- ➔ Schulstraße 25, 13187 Berlin und Langhansstraße 141, 13086 Berlin  
Tel. 030 / 485 47 02,  
frauenzentrum@paula-panke.de, www.paula-panke.de



© Paula Panke



## 9 Stadtteilzentrum Pankow

Seit 17 Jahren steht das Zentrum für Begegnung und Gemeinschaft – ein Ort, an dem Nachbarschaft lebendig wird.

- ➔ Schönholzer Straße 12, 13187 Berlin, Tel. 030 / 499 87 09 00,  
info@stz-pankow.de, www.stz-pankow.de



© Stadtteilzentrum Pankow



## 10 Stadtteilzentrum Prenzlauer Berg

Bietet den Berlin Social Club Feminist Bookclub, Queeres Sommerkino und „Queer Bake & Cake“.

- ➔ Fehrbelliner Straße 92, 10119 Berlin, Tel. 030 / 44 38 37 13,  
stadtteilzentrum@pfefferwerk.de, stz-prenzlauerberg.pfefferwerk.de



© Stadtteilzentrum Prenzlauer Berg



## 11 Stadtteilzentrum Weißensee, Frei-Zeit-Haus

Queer Bake and Cake: Wir kommen sonntags in entspannter Atmosphäre zum crazy Backen und Kaffee-Klatschen zusammen. Dabei stehen Spaß und Austausch für die LGBTQ+ Community im Vordergrund.

- ➔ Pistoriusstraße 23, 13086 Berlin,  
Anmeldung: queerbakeandcake@gmx.de oder  
Instagram @queerbakeandcake, www.stz-weissensee.de



© Stadtteilzentrum Weißensee



## 12 tivo\* – Zentrum für feministische Mädchen\*arbeit

Freizeittreff für Mädchen und junge FLINTA\* von 8 bis 21 Jahren. Es gibt Beratung und Unterstützung, Hip-Hop-Tanz, Boxen, Kreativwerkstatt und Selbstbehauptungskurse. Die tivo\* ist rollstuhlgerecht.

- ➔ Berliner Straße 27/28, 13189 Berlin, Tel. 030 / 449 60 26, [tivo@kilele-berlin.de](mailto:tivo@kilele-berlin.de), [www.tivo-berlin.de](http://www.tivo-berlin.de)



© tivo\*



## 13 trixiewiz e.V.

Trixiewiz e.V. ist eine migrantische und feministische Organisation.

- ➔ Bernkasteler Straße 78, 13088 Berlin, [beratung@trixiewiz.de](mailto:beratung@trixiewiz.de), [www.trixiewiz.de](http://www.trixiewiz.de)

trixiewiz



© trixiewiz e.V.



## KULTUR & AUSGEHEN

### 14 Ballhaus Ost

Das Ballhaus Ost e.V. ist eine Produktions- und Spielstätte für freie Theater- und Kunstprojekte im Berliner Ortsteil Prenzlauer Berg. Sie ist in der 1907 erbauten ehemaligen Feier- und Versammlungshalle der Freireligiösen Gemeinde zu Berlin in der Pappelallee beheimatet.

- ➔ Pappelallee 15, 10437 Berlin, Tel. 030 / 44 03 91 67, [info@ballhausost.de](mailto:info@ballhausost.de), [www.ballhausost.de](http://www.ballhausost.de)



© David Baltzer



### 15 Brotfabrik

Kunst- und Kulturzentrum mit vielfältigem Spartenprogramm. Queere Künstler:innen und Positionen sind eingebunden. Queere Veranstaltungen sind mit einer Regenbogenfahne versehen.

- ➔ Caligariplatz 1, 13086 Berlin, Tel. 030 / 47 14 002, [info@brotfabrik-berlin.de](mailto:info@brotfabrik-berlin.de), [www.brotfabrik-berlin.de/queer](http://www.brotfabrik-berlin.de/queer)



© Brotfabrik



## 16 Gethsemanekirche

Bekannt durch die „Friedliche Revolution 1989“ in der ehemaligen DDR. Auch Ursprung der Ostberliner Lesbenbewegung.

- ➔ Stargarder Straße 77, 10437 Berlin, Tel. 030 / 445 77 45, [gemeindebuero@ekpn.de](mailto:gemeindebuero@ekpn.de), [www.ekpn.de](http://www.ekpn.de)



© Gethsemanekirche



**TIPP:** Stadtrundgang zu lesbischer Geschichte im Prenzlauer Berg mit Samirah Kenawi



## 17 Haus für Poesie

Veranstaltungsort für vielfältige poetische Formate.

- ➔ Knaackstraße 97, 10435 Berlin, Tel. 030 / 485 24 50, [mail@haus-fuer-poesie.org](mailto:mail@haus-fuer-poesie.org), [www.haus-fuer-poesie.org](http://www.haus-fuer-poesie.org)



© tic Team



## 18 JUP e.V.

Unabhängiges Jugendzentrum Pankow seit 1990. Im JUP sollen sich alle, ungeachtet ihrer Hautfarbe, Herkunft, ihres Geschlechtes oder ihrer sexuellen Orientierung wohlfühlen.

- ➔ Florastraße 84, 13187 Berlin, 030 / 48 63 82 00, [info@jup-ev.org](mailto:info@jup-ev.org), [www.jup-ev.org](http://www.jup-ev.org)



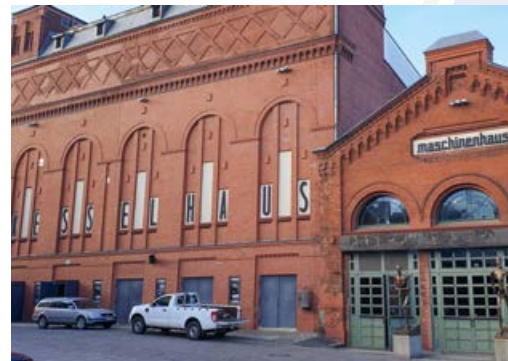
© JUP e.V.



## 19 Kesselhaus

In der ehemaligen Schultheiss Brauerei finden im modern umgebauten Kesselhaus regelmäßig Konzerte und Veranstaltungen statt.

- ➔ Schönhauser Allee 36, 10435 Berlin, Tel. 030 / 44 31 50, [info@kesselhaus-berlin.de](mailto:info@kesselhaus-berlin.de), [www.kesselhaus-berlin.net](http://www.kesselhaus-berlin.net)



© Kesselhaus



## 20 Kino Blauer Stern

1870 als Tanzsaal erbaut, wurden bereits 1917 die ersten Kinofilme im Gebäude des heutigen Blauen Sterns gezeigt.

- ➔ Hermann-Hesse-Straße 11, 13156 Berlin, [www.yorck.de/kinos/blauer-stern](http://www.yorck.de/kinos/blauer-stern)



© Daniel Horn / Yorck Kinogruppe



## 21 Kino Colosseum & Eventlocation

Das Colosseum Berlin ist ein offener Kulturort mit vielfältigem Programm von Comedy und Konzerten bis zu queeren Formaten wie Timur mit „Unfaggable“ oder Lesungen mit Hengameh Yaghoobifarah.

- ➔ Gleimstraße 31, 10437 Berlin, [kino.colosseumberlin.com](http://kino.colosseumberlin.com)



© Kino Colosseum



## 22 Kino Filmtheater am Friedrichshain

Großes Programm kino an der Grenze zu Friedrichshain.

- ➔ Böttzowstraße 1–5, 10407 Berlin, Tel. 030 / 322 93 13 22, [www.yorck.de/kinos/filmtheater-am-friedrichshain](http://www.yorck.de/kinos/filmtheater-am-friedrichshain)



© Filmtheater am Friedrichshain



## 23 Kino in der Kulturbrauerei

Das Cinestar-Programm kino zeigt neben Blockbustern immer wieder Spartenfilme und Raritäten. Filme von queeren Filmemacher:innen oder mit Schauspieler:innen gehören fest dazu.

- ➔ Schönhauser Allee 36, 10435 Berlin, [www.cinestar.de/berlin-kino-in-der-kulturbrauerei](http://www.cinestar.de/berlin-kino-in-der-kulturbrauerei)



© Kino in der Kulturbrauerei



## 24 Kino Krokodil

Das Krokodil ist ein Programmkino im Berliner Stadtteil Prenzlauer Berg, das Filme aus Mittel- und Osteuropa zeigt.

➔ Greifenhagener Straße 32, 10437 Berlin, [www.kino-krokodil.de](http://www.kino-krokodil.de)



© tic Team



## 25 Kino Lichtblick-Kino

Das Lichtblick-Kino ist ein queer-feministischer, dekolonialer und solidarischer Ort. Mit kuratiertem Programm und regelmäßigen Filmgesprächen bietet das Kino im Kiez einen breiten, offenen Raum für Austausch und Begegnung.

➔ Kastanienallee 77, 10435 Berlin, Tel. 030 / 44 05 81 79, [info@lichtblick-kino.org](mailto:info@lichtblick-kino.org), [www.lichtblick-kino.org](http://www.lichtblick-kino.org)



© Caterina Gilli



## 26 Pfefferberg Theater

Theaterbühne in restauriertem Brauerei- und Fabrikgebäude mit Varieté, Comedy, Lesungen und Kindertheater. Im Winter findet im Glashaus die Märchenhütte statt.

➔ Schönhauser Allee 176, 10119 Berlin, Tel. 030 / 939 35 85 55, [info@pfefferberg-theater.de](mailto:info@pfefferberg-theater.de), [www.pfefferberg-theater.de](http://www.pfefferberg-theater.de)



© Pfefferberg Theater



## 27 PINK.DOT gGmbH

Die PINKDOT gGmbH ist ein Forum für Gleichgesinnte mit Pioniergeist, die etwas bewegen wollen: Mutig, stark, selbstbewusst und unerschrocken.

➔ Choriner Straße 51, 10435 Berlin, Tel. 030 / 89 40 56 60, [post@pinkdot-ggmbh.de](mailto:post@pinkdot-ggmbh.de), [www.pinkdot-ggmbh.de](http://www.pinkdot-ggmbh.de)



© PINK.DOT gGmbH



## 28 Schaubude

Die Schaubude Berlin präsentiert zeitgenössisches Puppen-, Figuren- und Objekttheater aus dem In- und Ausland. In Gastspielen, Festivals und Koproduktionen zeigt sie die Welt aus der Sicht der Dinge.

- ➔ Greifswalder Straße 81–84, 10405 Berlin, Tel. 030 / 423 43 14, [info@schaubude.berlin](mailto:info@schaubude.berlin), [www.schaubude-berlin.de](http://www.schaubude-berlin.de)



© Lea Röwer



## 29 Theater im Delphi gGmbH

Ehemaliges Stummfilmkino. Internationales Kulturzentrum mit Kino, Theater, Tanz, Oper, Konzert, Performance, Film und viele Hybrid-Projekte. Weltbekannt ist das Delphi als der Club „Moka Efti“ in der Fernsehserie Babylon Berlin. 2025 erstes Queer Performance Festival.

- ➔ Gustav-Adolf-Straße 2, 13086 Berlin, Tel. 030 / 41 72 62 93, [info@theater-im-delphi.de](mailto:info@theater-im-delphi.de), [www.theater-im-delphi.de](http://www.theater-im-delphi.de)



© Theater im Delphi gGmbH



## 30 Theater unterm Dach

Das Theater unterm Dach (TuD) in Berlin-Prenzlauer Berg ist ein queerfreundlicher und diversitätsoffener Produktions- und Aufführungsort der Freien Szene. Aufgrund von Renovierungsarbeiten ist das TuD bis auf weiteres an anderen Spielstätten unterwegs. Mehr Informationen online.

- ➔ Kartentel. 030 / 902 95 38 20, [www.theateruntermdach-berlin.de](http://www.theateruntermdach-berlin.de)



© Theater unterm Dach



## 31 Theater Varia Vineta

Das Varia Vineta, vereint Theater, Kinderprogramm, Kulturelles und Café unter einem Dach.

- ➔ Berliner Straße 53, 13189 Berlin, Tel. 030 / 43 72 32 44, [www.stadttheaterpankow.de](http://www.stadttheaterpankow.de)



© Precht



### 32 tic Tourismusinformation Pankow

Das Tourist Information Center tic in Prenzlauer Berg ist die zentrale Gästeinformation im Nordosten Berlins und bietet zahlreiche Ausflugs- und Veranstaltungstipps für alle Menschen.

Öffnungszeiten: Di–So 12–17.30 Uhr

- ➔ KulturBrauerei im Sudhaus, Haus 2 (gegenüber vom Supermarkt), Schönhauser Allee 36, 10435 Berlin, Tel. 030 / 44 35 21 70, [www.pankow-weissensee-prenzlauerberg.berlin/de](http://www.pankow-weissensee-prenzlauerberg.berlin/de), [info@tic-berlin.de](mailto:info@tic-berlin.de)



© tic



### 33 Tuntenhaus Kastanienallee

Eines der ersten und damit ältesten queeren Wohnprojekte in Berlin. In unregelmäßigen Abständen finden Veranstaltungen statt.

- ➔ Kastanienallee 86, 10435 Berlin, [news@ka86.de](mailto:news@ka86.de), [info@tuntenhausbleibt.de](mailto:info@tuntenhausbleibt.de), [www.kastanie86.net](http://www.kastanie86.net), [www.tuntenhausbleibt.de](http://www.tuntenhausbleibt.de)



© Tuntenhaus



### 34 WABE

Die WABE in Berlin ist eine kulturelle Veranstaltungsstätte. Sie ist die größte kommunale Kultureinrichtung in Pankow. Die WABE wurde 1986 auf dem Gelände der IV. Städtischen Gasanstalt in der Form eines Oktogons gebaut. Kulturort für Kino, Konzerte, Lesungen und vieles mehr. Queere Lesungen und Konzerte queerer Persönlichkeiten.

- ➔ Vorübergehend während der Sanierung: Schönfließer Straße 7, 10439 Berlin, Tel. 030 / 902 95 38 50, [info@wabe-berlin.de](mailto:info@wabe-berlin.de), [www.wabe-berlin.info](http://www.wabe-berlin.info)



© WABE



## PERSÖNLICHKEITEN IN PANKOW

**The Darvish:** Ein Performance- und Bellydance-Künstler sowie Aktivist. The Darvish ist Gründer der inklusiven Show „Yalla Hafra“ und wurde 2024 mit dem ersten „QueerPreis Pankow“ in der Kategorie Einzelperson ausgezeichnet.

- ➔ [www.thedarvish.com](http://www.thedarvish.com)

**Ina Rosenthal:** Als Geschäftsführerin der PINKDOT gGmbH ist sie eine zentrale Figur in der Organisation von queeren Kulturveranstaltungen und Projekten in Pankow. Ihre Organisation hat 2024 den „QueerPreis Pankow“ ins Leben gerufen.

- ➔ [www.inarosenthal.de](http://www.inarosenthal.de)

**Frank Schäfer:** Einer der bekanntesten Friseure der DDR und galt als Stilikone des Ostens. Seit vielen Jahren betreibt er den außergewöhnlichen Friseursalon „Frank & Amanda“ in Prenzlauer Berg.



## BEGEGNUNGSORTE

Die öffentlichen Bibliotheken im Bezirk Pankow sind queerfreundliche Orte. Sie fungieren als offene Treffpunkte, bieten niedrigschwelligen Zugang zu Information, Begegnung und gesellschaftlichem Austausch und sie schaffen Räume, in denen queere Lebenswelten sichtbar, wertgeschätzt und unterstützt werden.

### 35 Stadtteilbibliothek Buch

Große Auswahl an intersektionalen Büchern mit vielen queeren Themen. Öffnungszeiten: Mo, Do, Fr 13–19 Uhr, Di 10–16 Uhr, Mi 13–17 Uhr, Sa 10–15 Uhr

➔ Wiltbergstraße 19–23, 13125 Berlin,  
[www.berlin.de/stadtbibliothek-pankow/bibliotheken](http://www.berlin.de/stadtbibliothek-pankow/bibliotheken)



© Ines Schulze



### 36 Heinrich-Böll-Bibliothek

Öffnungszeiten: Mo, Di, Do, Fr 9–19 Uhr, Mi, 13–19 Uhr, Sa, So 10–19 Uhr

➔ Greifswalder Straße 87, 10409 Berlin,  
[www.berlin.de/stadtbibliothek-pankow/bibliotheken](http://www.berlin.de/stadtbibliothek-pankow/bibliotheken)



© Ines Schulze



### 37 Wolfdietrich-Schnurre-Bibliothek

Öffnungszeiten: Mo, Do 9–19 Uhr, Di 10–17 Uhr, Mi, 13–19 Uhr, Sa, So, 10–16 Uhr.

➔ Bizetstraße 41, 10388 Berlin,  
[www.berlin.de/stadtbibliothek-pankow/bibliotheken](http://www.berlin.de/stadtbibliothek-pankow/bibliotheken)



© Wolfdietrich-Schnurre-Bibliothek



### 38 Bibliothek am Wasserturm

Öffnungszeiten: Mo, Mi, Do 13–18 Uhr, Di, Fr 11–16 Uhr.

➔ Prenzlauer Allee 227–228, 10405 Berlin,  
[www.berlin.de/stadtbibliothek-pankow/bibliotheken](http://www.berlin.de/stadtbibliothek-pankow/bibliotheken)



© Ines Schulze



**39 Bettina-von-Arnim-Bibliothek**

Öffnungszeiten: Mo, Di, Mi, Fr 9–19 Uhr, Do 10–17 Uhr.

- ➔ Schönhauser Allee 75, 10439 Berlin,  
[www.berlin.de/stadtbibliothek-pankow/bibliotheken](http://www.berlin.de/stadtbibliothek-pankow/bibliotheken)

**40 Bibliothek Wilhelmsruh (ehrenamtlich)**

Öffnungszeiten: Mo, Di, Do 14–19 Uhr, Mi, Fr, Sa 10–13 Uhr.

- ➔ Hauptstraße 32, 13158 Berlin,  
[www.berlin.de/stadtbibliothek-pankow/bibliotheken](http://www.berlin.de/stadtbibliothek-pankow/bibliotheken)

**41 Janusz-Korczak-Bibliothek**

Stadtbücherei für Pankow, Öffnungszeiten: Mo, Di, Do, Fr 9–19 Uhr, Mi 13–19 Uhr, Sa, So 10–19 Uhr.

- ➔ Berliner Straße 120–121, 13187 Berlin, Tel. 030 / 902 95 69 65,  
[janusz-korczak-bibliothek@ba-pankow.berlin.de](mailto:janusz-korczak-bibliothek@ba-pankow.berlin.de), [www.berlin.de/stadtbibliothek-pankow/bibliotheken](http://www.berlin.de/stadtbibliothek-pankow/bibliotheken)

**42 Kurt-Tucholsky-Bibliothek**

Öffnungszeiten: Mo, Mi, Fr 13–18 Uhr, Di 10–15 Uhr, Sa 11–13 Uhr.

- ➔ Esmarchstraße 18, 10407 Berlin,  
[www.berlin.de/stadtbibliothek-pankow/bibliotheken](http://www.berlin.de/stadtbibliothek-pankow/bibliotheken)

**43 Stadtteilbibliothek Karow**

Öffnungszeiten: Mo, Di 11–17 Uhr, Do, Fr 13–19 Uhr, Sa 10–15 Uhr.

- ➔ Achillesstraße 77, 13125 Berlin,  
[www.berlin.de/stadtbibliothek-pankow/bibliotheken](http://www.berlin.de/stadtbibliothek-pankow/bibliotheken)

**HOTELS, GASTRONOMIE & NIGHTLIFE****44 Bärenhöhle**

Biere und Schlagermusik für Bären jeden Alters.

- ➔ Schönhauser Allee 90, 10439 Berlin, Tel. 030 / 44 73 65 53,  
[info@baerenhoehle-berlin.de](mailto:info@baerenhoehle-berlin.de), [www.baerenhoehle-berlin.de](http://www.baerenhoehle-berlin.de)



© Bärenhöhle

**45 Flax**

Seit 31 Jahren ein Ort für open-minded people und ein Safe Space für die LGBTQ-Community. Geöffnet täglich ab 18.30 Uhr, Montag und Dienstag Ruhetag. Deko für Geburtstagsparties, Tischtennisplatte und Klavier vorhanden.

- ➔ Chodowieckstraße 41, 10405 Berlin, Tel. 030 / 25 78 25 73,  
[flax.berlin@mailbox.org](mailto:flax.berlin@mailbox.org), [www.flax-berlin.de](http://www.flax-berlin.de)



© Godshot



## 46 Gentil – Café

Café Gentil – die französische Lebenskunst im Herzen Berlins.  
Öffnungszeiten: Dienstag – Sonntag 10–18 Uhr.

- ➔ Heinrich-Roller-Straße 27, 10405 Berlin,  
[www.instagram.com/cafe.gentil](http://www.instagram.com/cafe.gentil)



Quelle: Instagram



## 47 Godshot

Coffeeshop mit Espresso-Bar und Lounge. Das Godshot betreibt auch ein Coffee Lab, in dem Workshops und Seminare stattfinden. Informationen darüber auf der Website.

- ➔ Immanuelkirchstraße 32, 10405 Berlin, 0179 / 511 26 43,  
[www.godshot.de](http://www.godshot.de)



© Godshot



## 48 Marienhof

Gemütliche Wohnzimmerbar mit Veranstaltungen der bekannten Dragqueens Stella DeStroy oder Estelle van der Rhone. Hier ist Dienstag bis Samstag immer etwas los ... (mal eher, mal später, aber selten nix). Glücksrad, Bingo und andere Spaßevents.

- ➔ Marienburger Straße 7, 10405 Berlin, Tel. 030 / 67 51 54 94,  
[info@marienhof-berlin.de](mailto:info@marienhof-berlin.de), [www.marienhof-berlin.de](http://www.marienhof-berlin.de)



© Marienhof



## 49 Morgenrot – Café

Kollektiv betriebenes Café mit fairen Preisen und u. a. queeren Veranstaltungen.

- ➔ Kastanienallee 85, 10435 Berlin, Tel. 030 / 44 31 78 44,  
[www.cafe-morgenrot.de](http://www.cafe-morgenrot.de)



© Morgenrot



**50 Moto Bar**

Bier, Cocktails und leichte Gerichte in einer zwanglosen, urigen Bar mit lockerem Ambiente und Tischen am Gehweg.

➔ Paul-Robeson-Straße 46, 10439 Berlin,  
www.facebook.com/profile.php?id=100053999695748



© Moto Bar

**51 Myers's Hotel**

Das queerfreundliche Hotel atmet das Flair des ausgehenden 19. Jahrhunderts und wurde in den letzten Jahren mit viel Liebe zum Detail restauriert und technisch auf den neuesten Stand gebracht. In der Galerie und in den Veranstaltungsräumen finden für Hotelgäste frei zugängliche wechselnde Kunstausstellungen und auch kulturelle Veranstaltungen wie Buchlesungen und kleine Konzerte statt.

➔ Metzger Straße 26, 10405 Berlin, Tel. 030 / 44 01 40,  
info@myershotel.de, www.myershotel.de



© Myers's Hotel

**52 Neo1 – Café & Brasserie**

Queerfriendly Café mit großer Frühstückskarte. Wer seinen Geburtstag groß feiern möchte, kann das gesamte Café mieten.

➔ Lettestraße 1, 10437 Berlin, www.neo1-brasserie.de



© Neo1

**53 Pfefferbett Hostel Berlin**

Industrial Style. Right in the middle. Out of the ordinary. Qualität statt Quantität. 3 Etagen. 45 Zimmer. 7 Kategorien. Und das mitten in einem der schönsten Kieze der Stadt ... Richtig cool für Gruppen. Mehr als nur ein Hostel.

➔ Christinenstraße 18–19, 10119 Berlin, Tel. 030 / 233 28 81 00,  
info@pfefferbett.de, pfefferbett.de



© Pfefferbett Hostel



## 54 Prince Peach

Berliner Queerness neu gedacht. Das Café in Prenzlauer Berg ist veganer und queerer Brunchspot, Safespace und Eventlocation in Einem.

➔ Prenzlauer Allee 208, 10405 Berlin, [www.princepeach.de](http://www.princepeach.de)



Quelle: Website



## 55 Privatleben

Das Privatleben ist eine sehr beliebte Gay Bar, die immer gut besucht ist. Sonntags ist Ruhetag. An allen anderen Tagen gibt es wechselnde Angebote.

➔ Rhinower Straße 12, 10437 Berlin, [www.facebook.com/privatleben.bar](http://www.facebook.com/privatleben.bar)



© Privatleben



## 56 Sonntags-Club

Der Sonntags-Club e.V. ist die Wiege des Queeren Lebens in Pankow. Der Club ist ein Veranstaltungs-, Informations- und Beratungszentrum für Lesben, Schwule, Bisexuelle, trans\*, inter\* und nicht-binäre Menschen.

➔ Greifenhagener Straße 28, 10437 Berlin, Tel. 030 / 449 75 90, [info@sonntags-club.de](mailto:info@sonntags-club.de)



© Sonntags-Club



## 57 Thüringer Stuben

Rindergulasch, Apfelstrudel und Biere aus Thüringen in einem traditionellen Restaurant mit Bänken im Freien.

➔ Stargarder Straße 28, 10437 Berlin, Tel. 030 / 446 33 39, [www.thueringer-stuben.de](http://www.thueringer-stuben.de)



© Thüringer Stuben



## PERSÖNLICHKEITEN DES SONNTAGS-CLUBS

**Bettina Dziggel:** Lesbische Aktivistin in der DDR. Als Mitbegründerin der ersten ostdeutschen Lesbengruppe Arbeitskreises Homosexuelle Selbsthilfe – Lesben in der Kirche war sie maßgeblich an der Emanzipationsbewegung der Homosexuellen in der DDR beteiligt.

**Uschi Silge:** Deutsche Kulturwissenschaftlerin und lesbische Frauenrechtlerin. Uschi leitete die Aktivitäten in der 80ern, die zur Gründung des Sonntags-Club führten. Uschi Silge schrieb das Buch „(Un)sichtbare Frauen“ über die Lesben- und Schwulenbewegung in der DDR und kämpfte in den 80ern erfolgreich für die Emanzipation der Lesben und Schwulen in der DDR.

**Christiane Seefeld:** „Mutter“ der HIB, in ihrer Wohnung wurde der „Lesbische Flügel“ der HIB (Homosexuelle Interessengemeinschaft Berlin) gegründet. Sie organisierte in den 80ern die legendären, von der Stasi misstrauisch beäugten Partys in der großen Atelier-Wohnung über der Schönhauser Allee, zwischen Café Peking und Schoppenstube.

**Peter Rausch:** Der philosophisch-geistige „Urvater“ der HIB in den 70er Jahren. In seiner Wohnung fanden oft Gruppentreffen statt, wurden Aktivitäten geplant und Feste gefeiert. Für das Hibaré schrieb er viele Texte, entwarf die schrägen Kostüme und griff auch selbst zur Gitarre. Anfang der 90er war er der erste geschäftsführende Projektleiter des Sonntags-Club in der Rhinower Straße.

➔ [www.sonntags-club.de/wir/ehrenmitglieder.php](http://www.sonntags-club.de/wir/ehrenmitglieder.php)

## PINK PILLOW BERLIN COLLECTION

**Pink Pillow Berlin Collection:** Eine seit 2013 eine eingetragene Marke, die aus der Zusammenarbeit von visitBerlin und dem visitBerlin Partnerhotels e.V. entstand. Die außergewöhnliche Initiative richtet sich mit LGBTQ+-freundlichen Unterkünften in der toleranten und offenen Metropole Berlin gezielt an queere Tourist:innen.

➔ [about.visitberlin.de/pink-pillow-berlin-collection](http://about.visitberlin.de/pink-pillow-berlin-collection)

## 58 Topsy Bear

Das queere Herz von Prenzlauer Berg: Eine farbenfrohe LGBTQIA+-Bar und Veranstaltungsort, die das Beste des Berliner Nachtlebens bietet: Drag-Shows jedes Wochenende, wöchentliche Karaoke-Abende, monatliche Quizabende, queere Märkte, Cocktails rund um die Uhr und vieles mehr.

➔ Eberswalder Straße 21, 10437 Berlin, Tel. 030/55 51 01 88, [www.tipsybearberlin.com](http://www.tipsybearberlin.com)



© Topsy Bear



## 59 Trauerspiel

Kleine Bar für ein überwiegend schwules Publikum, mit Promibildern dekoriert.

➔ Milastraße 7, 10437 Berlin, [www.facebook.com/pages/Trauerspiel/198086920209742](https://www.facebook.com/pages/Trauerspiel/198086920209742)



© Trauerspiel



## 60 Unsre Kneipe

Heimelige Kneipe mit traditioneller deutscher Küche.

- ➔ Belforter Straße 22, 10405 Berlin, Tel. 030 / 94 05 83 35, [info@unsrekneipe.de](mailto:info@unsrekneipe.de), [www.unsrekneipe.de](http://www.unsrekneipe.de)



© Max Mueller



## PERSÖNLICHKEITEN IN PANKOW

**Samirah Kenawi:** Tischlerin und Diplom-Ingenieurin. Sie gründete das Archiv GrauZone, das die DDR-Frauen- und Lesbenbewegung dokumentiert.

**Barbara Dietl:** Studierte an der Hochschule der Künste Berlin Visuelle Kommunikation und Fotografie. Seit 1999 ist sie freie Fotografin.

- ➔ [dietlb.de](http://dietlb.de)

**Lukasz Majcher:** Verleger von Moom, dem ersten queeren Comic-Verlag Deutschlands, der ebenfalls für den ersten Queer-Preis Pankow nominiert war.

## GESUNDHEIT

### 61 Driesener Apotheke

Queerfreundliche Apotheke mit vielen Services.

- ➔ Driesener Straße 19, 10439 Berlin, Tel. 030 / 44 41 083, [kontakt@driesenerapotheke.de](mailto:kontakt@driesenerapotheke.de), [www.driesenerapotheke.de](http://www.driesenerapotheke.de)



© Driesener Apotheke



### 62 Schönhauser Apotheke

Fokus auf sexuelle Gesundheit, PrEP & PEP, Trans\* Gesundheit und weitere Services.

- ➔ Danziger Straße 5, 10435 Berlin, Tel. 030 / 442 77 67, [schoenhauser-apotheke@gmx.de](mailto:schoenhauser-apotheke@gmx.de), [www.schoenhauser.family](http://www.schoenhauser.family)



© Schönhauser Apotheke



### 63 Schwanen Apotheke

Beratungs- und Serviceangebote mit Schwerpunkt auf queere Menschen.

- ➔ Hans-Otto-Straße 42, 10407 Berlin, Tel. 030 / 421 37 73, [info@schwanen-apotheke-berlin.de](mailto:info@schwanen-apotheke-berlin.de), [www.schwanen-apotheke-berlin.de](http://www.schwanen-apotheke-berlin.de)



© Schwanen Apotheke



### 64 ZIF – Zentrum für Infektiologie

Das ZIF zählt deutschlandweit zu den besten Anlaufstellen für Infektionskrankheiten, bei deren Behandlung exzellente Fachkenntnisse erforderlich sind. Neben der Testung, Behandlung und Erforschung infektiologischer Krankheiten wie Hepatitis oder HIV-Infektionen reicht unser Leistungsspektrum bis hin zur Allgemeinmedizin.

- ➔ [zfi-berlin.de/praxis-berlin](http://zfi-berlin.de/praxis-berlin)  
Praxis in der Kulturbrauerei – Diagnostik und Behandlung von Infektionskrankheiten: Hagenauer Straße 1, 10435 Berlin, [www.praxis-kulturbrauerei.de](http://www.praxis-kulturbrauerei.de)



© ZIF



## EINKAUFEN & SERVICE

### 65 Ab unter die Erde – Bestattungen

Bestattungen so bunt wie das Leben. Queerfreundlich & individuell.

- ➔ Florapromenade 4, 13129 Berlin, Tel. 030 / 76 96 36 60, 0159 / 04 83 03 27 (Soforthilfe), [kontakt@ab-unter-die-erde.de](mailto:kontakt@ab-unter-die-erde.de)

AB UNTER  
DIE ERDE



© Ab unter die Erde

### 66 Ana Koluth Prenzlauer Berg

Buchladen mit großem lesbischen und queeren Sortiment.

- ➔ Schönhauser Allee 124, 10437 Berlin, Tel. 030 / 87 33 69 80, [service@anakoluth.de](mailto:service@anakoluth.de), [www.anakoluth.de](http://www.anakoluth.de)



© Ana Koluth



## 67 Augenglanz

Sie führen Premium-Brillenfassungen, Sonnenbrillen und Kontaktlinsen in einem zauberhaften Ambiente.

➔ Wörther Straße 20, 10405 Berlin, [www.augenglanz-berlin.de](http://www.augenglanz-berlin.de)



© Augenglanz



## 68 Blackstyle

Latexmode sowie Latexartikel aller Art.

➔ Seelower Straße 5, 10439 Berlin, Tel. 030 / 44 68 85 95, [support@blackstyle.de](mailto:support@blackstyle.de), [www.blackstyle.de](http://www.blackstyle.de)



© Blackstyle



## 69 Dildo King

2004 in Berlin gegründet, steht Dildoking für offene, inklusive Erotik: vom kleinen Startup zum Trendsetter mit hochwertigen Produkten, Nachhaltigkeit, starkem Service und dem Motto: Sex macht schön.

➔ Showroom und Lagerverkauf: Feldtmannstraße 23–25, 13088 Berlin, [www.dildoking.de](http://www.dildoking.de)



© Dildo King



## 70 Frank & Amanda

Szeneladen von Ostpunk, Schauspieler und Kultfriseur Frank Schäfer. Seine Autobiografie „Ich bin nicht auf der Welt, um glücklich zu sein“ beschreibt auch sein Leben als schwuler Mann im Ostberlin der 1980er Jahre.

➔ Rodenbergstraße 6, 10437 Berlin, [www.yelp.com/biz/frank-und-amanda-berlin](http://www.yelp.com/biz/frank-und-amanda-berlin)



## 71 Plant Circle

Onlineshop für Zimmerpflanzen, in queerem Besitz und gegründet 2017.

➔ [www.plantcircle.com/de](http://www.plantcircle.com/de)



© Plant Circle



## 73 XXL – Berlin, Porno- & Sexshop

Ein schwuler Sexshop mit Cruising Area, Filmverleih und Kino.

➔ Bornholmer Straße 7, 10439 Berlin, Tel. 030 / 32 89 82 22, [info@xxl-berlin.de](mailto:info@xxl-berlin.de), [www.xxl-berlin.de](http://www.xxl-berlin.de)



© XXL



## 72 Lesbenfriedhof im Georgen-Parochial-Friedhof LesFriedA – Lesben-Friedhofs-Areal

Letzte Ruhe für Lesben.

➔ Greifswalder Straße 229, 10405 Berlin, Tel. 030 / 42 20 04 20, [ost@evfbs.de](mailto:ost@evfbs.de)



© Georgen-Parochial-Friedhof



## 74 Zu den Schnittigen

Freisalon mit persönlicher Note. Preise unabhängig von geschlechtlicher Identität – All Genders welcome!

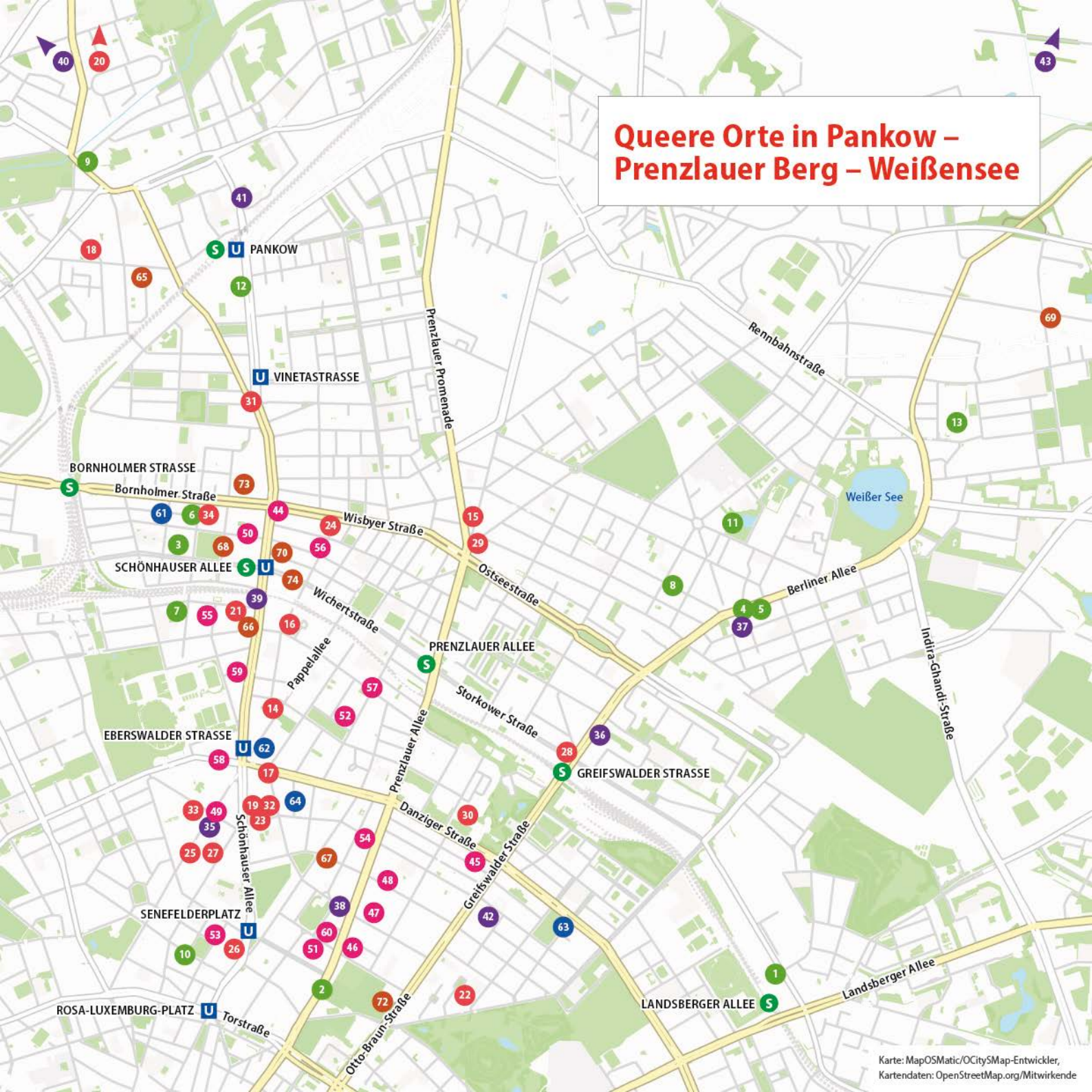
➔ Wichertstraße 7, 10439 Berlin, [www.zu-den-schnittigen.com](http://www.zu-den-schnittigen.com)



Quelle: Website



# Queere Orte in Pankow – Prenzlauer Berg – Weißensee



## Pankow – Prenzlauer Berg – Weißensee

### Hilfe & Beratung

- 1 Emanzipatorische Selbsthilfe ...6
- 2 EWA Frauenzentrum .....7
- 3 Familienzentrum Schivelbeiner Straße.....7
- 4 Familienzentrum Weißensee.....8
- 5 FiPP-Nische & FreiRaum .....8
- 6 Kwitne Queer e.V.....9
- 7 Lambda e.V.....9
- 8 Paula Panke Frauenzentrum ...10
- 9 Stadtteilzentrum Pankow.....10
- 10 Stadtteilzentrum Prenzlauer Berg .....11
- 11 Stadtteilzentrum Weißensee, Frei-Zeit-Haus .....11
- 12 tivo\* – Zentrum für feministische Mädchen\*arbeit .....12
- 13 trixiewiz e.V.....12

### Kultur & Ausgehen

- 14 Ballhaus Ost.....13
- 15 Brotfabrik .....13
- 16 Gethsemanekirche.....14
- 17 Haus für Poesie .....14
- 18 JUP e.V.....15
- 19 Kesselhaus .....15
- 20 Kino Blauer Stern .....16
- 21 Kino Colosseum .....16
- 22 Kino Filmtheater am Friedrichshain .....17
- 23 Kino in der Kulturbrauerei .....17
- 24 Kino Krokodil .....18
- 25 Kino Lichtblick-Kino.....18
- 26 Pfefferberg Theater .....19
- 27 PINK.DOT gGmbH.....19
- 28 Schaubude .....20
- 29 Theater im Delphi gGmbH.....20
- 30 Theater unterm Dach .....21
- 31 Theater Varia Vineta .....21
- 32 tic Tourismusinformation Pankow .....22
- 33 Tuntenhaus Kastanienallee .....22
- 34 WABE .....23

### Begegnungsorte

- 35 Stadtteilbibliothek Buch.....24
- 36 Heinrich-Böll-Bibliothek.....24

- 37 Wolfdietrich-Schnurre-Bibliothek .....25
- 38 Bibliothek am Wasserturm.....25
- 39 Bettina-von-Arnim-Bibliothek .26
- 40 Bibliothek Wilhelmsruh .....26
- 41 Janusz-Korczak-Bibliothek .....26
- 42 Kurt-Tucholsky-Bibliothek .....26
- 43 Stadtteilbibliothek Karow .....26

### Hotels, Gastronomie & Nightlife

- 44 Bärenhöhle.....27
- 45 Flax .....27
- 46 Gentil – Café.....28
- 47 Godshot.....28
- 48 Marienhof.....29
- 49 Morgenrot – Café.....29
- 50 Moto Bar .....30
- 51 Myers's Hotel .....30
- 52 Neo1 – Café & Brasserie .....31
- 53 Pfefferbett Hostel Berlin.....31
- 54 Prince Peach.....32
- 55 Privatleben .....32
- 56 Sonntags-Club.....33
- 57 Thüringer Stuben .....33
- 58 Topsy Bear .....35
- 59 Trauerspiel .....35
- 60 Unsre Kneipe .....36

### Gesundheit

- 61 Driesener Apotheke.....37
- 62 Schönhauser Apotheke .....37
- 63 Schwanen Apotheke .....38
- 64 ZIF – Zentrum f. Infektiologie .38

### Einkaufen & Service

- 65 Ab unter die Erde – Bestattungen.....39
- 66 Ana Koluth Prenzlauer Berg.....39
- 67 Augenglanz .....40
- 68 Blackstyle .....40
- 69 Dildo King.....41
- 70 Frank & Amanda .....41
- 71 Plant Circle .....42
- 72 Lesbenfriedhof im Georgen-Parochial-Friedhof .....42
- 73 XXL – Berlin .....43
- 74 Zu den Schnittigen.....43

## Bezirk Lichtenberg

### Hilfe & Beratung

- 75 AG Queer Lichtenberg.....52
- 76 Diversity Compagnie.....53
- 77 Familien- und Gemeindezentrum Weit.Blick .....53
- 78 Feministisches Zentrum für Migrant:innen e.V. (FZM\*) .....54
- 79 Frauenprojekt „Für Sie\*“ im VaV e.V. ....54
- 80 Lesbisch\*.Sichtbar.Berlin, Treffpunkt LesLeFam .....55
- 81 Maneo e.V. im VaV e.V. ....55
- 82 MSZ Kreatifhaus .....56
- 83 oskar | freiwilligenagentur lichtenberg.....56
- 84 Q\*BeL – Queeres Beratungszentrum Lichtenberg.....57
- 85 Queer-Beirat Lichtenberg.....57
- 86 Regenbogen Familienzentrum Lichtenberg + Treffpunkt LesLeFam .....58

### Kultur & Ausgehen

- 87 Dark Matter .....59
- 88 Das Weite Theater.....59
- 89 Förderverein Museum Kesselhaus Herzberge e.V.....60
- 90 Kino CineMotion.....60
- 91 Museum Lichtenberg im Stadthaus .....61
- 92 Ostbloc Boulderhalle.....61
- 93 PAKD Gallery .....62
- 94 The Room Escape Game.....62
- 95 Theater an der Parkaue.....63
- 96 Theater Strahl .....63
- 97 Tierpark Berlin .....64
- 98 Trabrennbahn Karlshorst .....64
- 99 Wellenwerk.....65
- 100 WINDOBONA Berlin.....65

### Begegnungsorte

- 101 Anna-Seghers-Bibliothek .....66
- 102 Anton-Saefkow-Bibliothek .....66
- 103 Bodo-Uhse-Bibliothek.....67
- 104 Egon-Erwin-Kisch-Bibliothek .....67
- 105 Begegnungsstätte RoBERTO ...68
- 106 blu media network GmbH ....68

- 107 blu:boks Berlin.....69
- 108 Kiezspinne FAS e.V. ....69
- 109 Maggie – Ein Raum für deine Ideen .....70
- 110 Pia Olymp MädchenSportzentrum.....70
- 111 Stadtteilzentrum Welsekiosk ..71
- 112 UNDINE .....71

### Hotels, Gastronomie & Nightlife

- 113 Green Wall Coffee.....73
- 114 Interkosmos. café. bar. utopie. 73
- 115 Jugendherberge Ostkreuz.....74
- 116 Zum Schwalbenschwanz .....74
- 117 37 Club Berlin .....75
- 118 OXI & OXI Garten.....75
- 119 Sisyphos Nachtclub .....75
- 120 Squash House Berlin .....75
- 121 VOID Club & Hall.....75

### Gesundheit

- 122 Apotheke mit Herz – Lichtenberg .....76
- 123 Familienplanungszentrum BALANCE .....76
- 124 fire of love.....77
- 125 MVZ Praxis Korok .....77
- 126 Sana Klinikum in Lichtenberg..78

### Einkaufen & Service

- 127 Buchhandlung Paul + Paula ...79
- 128 ORION Store im Bahnhof Lichtenberg .....79
- 129 Shecurity.....80
- 130 Zentralfriedhof Friedrichsfelde.80

# Queere Orte im Bezirk Lichtenberg



# Queerfreundliche Orte im Bezirk Lichtenberg



## Lichtenberg ist eine Reise wert

Schon seit mehreren Jahren gehören die Themen Wirtschaft, Tourismus und Queerness zu Lichtenberg. Deshalb freue ich mich sehr, dass dieses partnerschaftliche touristische Projekt zwischen den Bezirken Pankow und Lichtenberg entstanden ist. Die touristische Karte soll Wegweiser für queere und interessierte Besucher:innen und Berliner:innen sein und so eine weitere Gelegenheit bieten, den Bezirk Lichtenberg von seinen vielfältigen Seiten kennenzulernen. Gleichzeitig wünsche ich mir, dass sich noch weitere Gewerbetreibende und Akteure eingeladen fühlen, ihre Einrichtungen und Angebote LSBTIQ+ freundlich zu gestalten und diese sichtbar zu machen. Denn eine inklusive Infrastruktur kann alle Menschen vor Diskriminierung, Gewalt und Hass schützen sowie die Sichtbarkeit und Toleranz für queere Menschen fördern. Das Bezirksamt Lichtenberg wird weiterhin seinen Beitrag leisten, um queere Menschen im Bezirk „Willkommen“ zu heißen. Dazu gehören Angebote wie die Queeren Filmnächte, der Pink Day im Tierpark Berlin oder die Queeren Kunst- und Kulturtage. Darüber hinaus sollen auf Grundlage des nun vorliegenden Kiezguide geführte Touren zur 100-jährigen queeren Geschichte von Lichtenberg entstehen. Seien Sie also neugierig und gespannt.

**Ich freue mich auf Ihren Besuch in Lichtenberg!**  
**Martin Schaefer**  
**Bezirksbürgermeister**

## HILFE & BERATUNG

### QUEER-BEAUFTRAGTE DES BEZIRKS LICHTENBERG

Zu den Aufgaben der Diversity- und Queer-Beauftragten zählt u. a. die Stärkung der Akzeptanz und Sichtbarkeit von Diversity (Vielfalt) und LSBTIQ\*-Personen sowohl innerhalb als auch außerhalb der Bezirksverwaltung, die Unterstützung freier Träger und Netzwerke und das Erstellen von Berichten und Konzepten zu den Themenfeldern Diversity und Queer.



- ➔ Sabine Pöhl, Möllendorffstraße 6, 10367 Berlin, Tel. 030 / 90 29 63 524, [sabine.poehl@lichtenberg.berlin.de](mailto:sabine.poehl@lichtenberg.berlin.de), [www.berlin.de/ba-lichtenberg/politik-und-verwaltung/beauftragte/diversity](http://www.berlin.de/ba-lichtenberg/politik-und-verwaltung/beauftragte/diversity)

### 75 AG Queer Lichtenberg

Die AG Queer Lichtenberg wurde 2021 gegründet, um Sichtbarkeit, Respekt und ein solidarisches Miteinander für queere Menschen im Bezirk zu fördern. Sie engagiert sich gegen Hass, Gewalt und Diskriminierung, arbeitet intersektional und vernetzt Akteur:innen durch Aktionen und Veranstaltungen. Neue Mitstreiter:innen sind willkommen.

- ➔ Möllendorffstraße 6, 10367 Berlin, [info@agqueer-lichtenberg.de](mailto:info@agqueer-lichtenberg.de), [www.agqueer-lichtenberg.de](http://www.agqueer-lichtenberg.de)



© AG Queer Lichtenberg



### 76 Diversity Compagnie

Künstlerische Projekte, die unterrepräsentierte Stimmen sichtbar machen. Wir schaffen Zugehörigkeit, feiern Vielfalt und öffnen Räume für Empowerment, Reflexion und Gemeinschaft. Performance, Workshops und partizipative Formate. Nimm an der Lichtenberg Kunstplattform teil! Mehrsprachig, queer, migrantisch. You are welcome, as you are.

- ➔ Heinrichstraße 20 c, 10317 Berlin



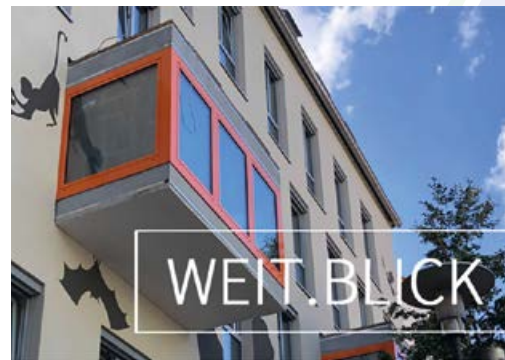
© Diversity Compagnie



### 77 Familien- und Gemeindezentrum Weit.Blick

Queerfriendly Familien- und Gemeindezentrum mit Begegnungscafé und zahlreichen Beratungs- und Bildungsangeboten.

- ➔ Archenholdstraße 25, 10315 Berlin, [www.berliner-stadtmission.de/weitblick](http://www.berliner-stadtmission.de/weitblick)



Quelle: Website



## 78 Feministisches Zentrum für Migrant:innen e. V. (FZM\*)

Wir legen Wert auf Empowerment, einen intersektionalen sowie trauma- und migrationssensiblen Ansatz und darauf einen sicheren Ort für queere Menschen zu stellen.

- ➔ Heinrichstraße 20 c, 10317 Berlin, kontakt@fzm-berlin.com, www.fzm-berlin.com



© FZM\*



## 79 Frauenprojekt „Für Sie\*“ im VaV e. V.

Das Frauenprojekt „Für Sie\*“ hat zum Ziel, Frauen\* dabei zu unterstützen, die Ressourcen und Strukturen zu finden, die sie als Individuen benötigen, und ihnen eine stärkere Teilhabe am Gemeinschaftsleben zu ermöglichen.

- ➔ Ribnitzer Straße 1 b, 10351 Berlin, sekretariat@vav-hhausen.de, www.vav-hhausen.de



© Für Sie\*



## 80 Lesbisch\*.Sichtbar.Berlin, Treffpunkt LesLeFam

Queere FLINTA\*-Netzwerkprojekt mit Community-Treffen, Workshops und queer-feministischen Perspektiven.

- ➔ Dolgenseestraße 21, 10319 Berlin, lesbisch.sichtbar.berlin@leslefam.de, www.leslefam.de

### LesLeFam (Lesben\* Leben Familie) e. V.

Lesben\* Leben Familie (LesLeFam) e. V. vertritt die Interessen von queeren FLINTA\* jeden Alters in Politik und Gesellschaft und ist aktiver Teil der queeren Community.

- ➔ Dolgenseestraße 21, 10319 Berlin, Tel. 030 / 58 68 21 29, 0162 / 786 35 28, info@leslefam.de, www.leslefam.de



© LesLeFam



## 81 Maneo e. V. im VaV e. V.

Der Verein setzt sich für die Umsetzung der Menschenrechte und gegen Rassismus ein.

- ➔ Ribnitzer Straße 1 b, 10351 Berlin, www.maneo.de/maneo-arbeit/gewaltpraevention/maneo-aussenkontaktstellen/maneo-aussenkontaktstelle-neu-hohenschoenhausen



© Maneo e. V.



## 82 MSZ Kreaifithaus

Sport, Bewegung und Kommunikation für Mädchen und junge Frauen.

- ➔ Rudolf-Seiffert-Straße 50, 10369 Berlin, Tel. 030 / 972 01 25, [kreaifithaus@gsj-berlin.de](mailto:kreaifithaus@gsj-berlin.de), [www.kreaifithaus.de](http://www.kreaifithaus.de)



© MSZ Kreaifithaus



## 83 oskar | freiwilligenagentur lichtenberg

Die oskar | freiwilligenagentur lichtenberg unterstützt Interessierte bei der Suche nach einem passenden Ehrenamt und berät Organisationen beim Thema Freiwilligenmanagement.

Beratungszeiten: Di 12–16 Uhr, Mi 14–18 Uhr, Do 14–18 Uhr.

- ➔ Weitlingstraße 89, 10317 Berlin, Tel. 030 / 746 85 87 40, [info@oskar.berlin](mailto:info@oskar.berlin), [www.oskar.berlin](http://www.oskar.berlin)



© oskar



## 84 Q\*BeL – Queeres Beratungszentrum Lichtenberg

Das Q\*BeL ist ein Community-Treffpunkt mit kostenfreien Angeboten: Beratung, Gruppen und Bildungsarbeit. Wir bieten einen Schutzraum, Unterstützung und Austausch für queere Menschen aller Altersgruppen.

- ➔ Eitelstraße 85, 10317 Berlin, 0162 / 872 29 27, [qbel@leslefam.de](mailto:qbel@leslefam.de), [www.leslefam.de](http://www.leslefam.de)
- ➔ Jugendbereich: [jugend@leslefam.de](mailto:jugend@leslefam.de)



© Q\*BeL



## 85 Queer-Beirat Lichtenberg

Der Queer-Beirat ist ein vom Bezirksamt berufenes, unabhängiges und überparteiliches Gremium, das die Interessen der LSBTIQ\*-Gemeinschaft im Bezirk vertritt. Er berät Politik und Verwaltung, stärkt Sichtbarkeit und Akzeptanz und bringt fachliche Impulse ein, um die Lebensqualität queerer Menschen zu verbessern.

- ➔ Möllendorffstraße 6, 10367 Berlin, [QueerBeirat.Lichtenberg@proton.me](mailto:QueerBeirat.Lichtenberg@proton.me)



© Queer-Beirat Lichtenberg



## 86 Regenbogen Familienzentrum Lichtenberg Treffpunkt LesLeFam

Für Queers mit Kinderwunsch, queere Schwangere und werdende Eltern, queere Familien / Regenbogenfamilien.

- ➔ Dolgenseestraße 21, 10319 Berlin, Tel. 030 / 58 68 21 31, 0177 / 638 33 27, regenbogenfamilien@leslefam.de, www.leslefam.de



© Regenbogen Familienzentrum



## LICHTENBERGER KÜNSTLER:INNEN

**Rachel Intervention:** Eine etablierte Drag-Queen und Moderatorin.

- ➔ [www.instagram.com/interventionrachel](https://www.instagram.com/interventionrachel)

**D-Dur Dykes:**\* Europas größter FLINTA\*-Chor.

- ➔ [www.instagram.com/ddurdykesberlin](https://www.instagram.com/ddurdykesberlin)

**Jon Darc:** Künstler mit Fokus auf emotionale, freigeistige Musik.

- ➔ [www.jondarc.art](https://www.jondarc.art)

**Jade Pearl Baker:** Soultrainerin mit kraftvoller Stimme.

- ➔ [www.instagram.com/jade\\_pearl\\_baker](https://www.instagram.com/jade_pearl_baker)

**Vivienne Lovecraft:** Non-binäre Drag-Künstlerin.

- ➔ [www.instagram.com/vivienne\\_lovecraft](https://www.instagram.com/vivienne_lovecraft)

## KULTUR & AUSGEHEN

### 87 Dark Matter

DARK MATTER ist nicht nur ein Museum für moderne Lichtkunst, sondern eine multidimensionale Parallelwelt aus Licht, Raum und Klang, die von dem visionären Licht- und Medienkünstler Christopher Bauder und seinem Designstudio WHITEvoid geschaffen wurde.

- ➔ Köpenicker Chaussee 46, 10317 Berlin, [www.darkmatter.berlin](http://www.darkmatter.berlin)



© Dark Matter



### 88 Das Weite Theater

Das Weite Theater steht seit über 30 Jahren für professionelles Puppen- und Schauspiel auf höchstem Niveau und hat sich nicht nur in der Berliner Theater-Landschaft einen ausgezeichneten Ruf erarbeitet. Fast täglich werden Stücke für Kinder und am Wochenende für Familien gezeigt. Auch Jugendliche und Erwachsene kommen bei ausgewählten Abendveranstaltungen auf ihre Kosten.

- ➔ Parkaue 23, 10367 Berlin, [www.das-weite-theater.de](http://www.das-weite-theater.de)



© Das Weite Theater



## 89 Förderverein Museum Kesselhaus Herzberge e. V.

Museumsbesuche nur nach telefonischer Terminvereinbarung. Eintritt gegen Spende. Das Museum Kesselhaus ist Denkmal und Europäisches Kulturerbe mit drei Dauerausstellungen.

- ➔ Herzbergstraße 7 (Haus 29), 10365 Berlin, kontakt@museumkesselhaus.de, www.museumkesselhaus.de

**museum  
kesselhaus  
herzberge**

© Museum Kesselhaus Herzberge



## 90 Kino CineMotion

Moderner Multiplex zeigt Blockbuster, Seniorenprogramm und Schulprojekte in 9 Sälen. Auch Partner für queere Filmvorstellungen.

- ➔ Wartenberger Straße 174, 13051 Berlin, Tel. 030 / 96 24 31 00, berlin.cinemotion-kino.de



© Kino CineMotion



## 91 Museum Lichtenberg im Stadthaus

Das Museum Lichtenberg ist mehr als ein Museum. Als Informations-, Kultur- und Bildungsstätte lädt es ein, die Geschichte und Gegenwart Lichtenbergs aus unterschiedlichen Blickwinkeln zu betrachten, zu erforschen und zu diskutieren.

- ➔ Türschmidtstraße 24, 10317 Berlin, Tel. 030 / 57 79 73 88 11, info@museum-lichtenberg.de, www.museum-lichtenberg.de



© Museum Lichtenberg



## 92 Ostbloc Boulderhalle

Der Ostbloc ist eine Boulderhalle im Osten Berlins. Er wurde 2010 von Lutz Schneider und Jakob Hopstock gegründet und erfreut sich seitdem stetig wachsender Beliebtheit. Auf über 1000 m<sup>2</sup> kann hier in sämtlichen Schwierigkeitsgraden gebouldert werden. Egal, ob allein oder in großer Runde – es ist genügend Platz für alle da!

- ➔ Hauptstraße 13, 10317 Berlin, Tel. 030 / 55 49 94 22, info@ostbloc.de, www.ostbloc.de



© Ostbloc



### 93 PAKD Gallery

Die PAKD Gallery Berlin in Lichtenberg fördert queere Gemeinschaftsprojekte und -verbindungen und stellt unsere Galerie als Raum für Veranstaltungen, Ausstellungen und Unterstützung zur Verfügung. PAKD ist eine kommerzielle Galerie in Berlin, die von Künstler:innen mit Erfahrungen von Zwangsvertriebung gegründet wurde und betrieben wird.

➔ An der Mole 9, 10317 Berlin, 0155 / 65 13 65 31, [info@pakt-gallery.com](mailto:info@pakt-gallery.com), [www.pakt-gallery.com](http://www.pakt-gallery.com)



© PAKD Gallery



### 94 The Room Escape Game

The Room Escape Game Berlin ist ein servicefreundlicher Escape-Room-Anbieter mit vier liebevoll gestalteten Räumen mit Berlinbezug.

➔ Ruschestraße 64–66, 10365 Berlin, Tel. 030 37306511, [info@the-room-berlin.com](mailto:info@the-room-berlin.com), [www.the-room-berlin.com](http://www.the-room-berlin.com)



© The Room Escape Game



### 95 Theater an der Parkaue

Das Theater an der Parkaue ist ein offener Ort für queere Menschen. Regelmäßige Veranstaltungen, Inszenierungen und partizipative Projekte, die queere Themen aufgreifen.

➔ Parkaue 29, 10367 Berlin, Tel. 030 / 55 77 52 52, [service@parkaue.de](mailto:service@parkaue.de), [www.parkaue.de](http://www.parkaue.de)



© Theater an der Parkaue



### 96 Theater Strahl

Theater Strahl ist eine der wichtigsten Berliner Bühnen für anspruchsvolles Theater für junges Publikum: Schauspiel, Masken-Beatbox-Stücke, Tanz, interaktives Theater sowie Workshops für alle ab 12.

➔ Marktstraße 11, 10317 Berlin, Tel. 030 / 236 34 03 00, [www.theater-strahl.de](http://www.theater-strahl.de), [tickets@theater-strahl.de](mailto:tickets@theater-strahl.de)



© Theater Strahl



## 97 Tierpark Berlin

Im Herzen des einstigen Ost-Berlin, unweit des Alexanderplatzes, erstreckt sich der Tierpark Berlin auf 160 Hektar – der größte Tierpark Europas! Dort umgibt das historische Schloss Friedrichsfelde eine einzigartige Parklandschaft, in der Tiere aus aller Welt leben. Veranstalten jedes Jahr den PINK DAY.

➔ Am Tierpark 125, 10319 Berlin, Tel. 030 / 51 53 10, [info@tierpark-berlin.de](mailto:info@tierpark-berlin.de), [www.tierpark-berlin.de](http://www.tierpark-berlin.de)



© Tierpark Berlin



## 98 Trabrennbahn Karlshorst

Heute ein Ort an dem die Queeren Filmnächte zu Hause sind. Ab 2027 soll hier ein großes Queeres Musikfestival ins Leben gerufen werden. Die Vorbereitungen sind dazu angelaufen.

➔ Treskowallee 159, 10318 Berlin, Tel. 030 / 50 01 71 25, [verein@psp-sportpark.de](mailto:verein@psp-sportpark.de), [www.pferdesportpark-berlin-karlshorst.de](http://www.pferdesportpark-berlin-karlshorst.de)



© Trabrennbahn Karlshorst



## 99 Wellenwerk

Das Wellenwerk in Berlin ist seit 2019 die erste und einzige Indoor-Surfwelt der Hauptstadt. Die Anlage bietet optimale Bedingungen für Anfänger, Fortgeschrittene und Profis – wetterunabhängig, ganzjährig und nur wenige Minuten vom Alexanderplatz entfernt.

➔ Landsberger Allee 270, 10367 Berlin, [www.wellenwerk-berlin.de](http://www.wellenwerk-berlin.de)



© Wellenwerk



## 100 WINDOBONA Berlin

Bei WINDOBONA Berlin erlebst du das Gefühl des Fliegens. frei, schwerelos und ganz bei dir. In unserem Indoor-Skydiving-Windkanal kannst du dich unabhängig von Erfahrung, Körperform oder Identität ausprobieren und über dich hinauswachsen. Wir stehen für einen offenen, wertschätzenden Raum, in dem sich queere Gäste willkommen und sicher fühlen dürfen.

➔ Landsberger Allee 268, 10367 Berlin, [www.windobona.berlin](http://www.windobona.berlin)



© WINDOBONA



## BEGEGNUNGSORTE

Die öffentlichen Bibliotheken im Bezirk Lichtenberg sind queerfreundliche Orte. Sie fungieren als offene Treffpunkte, bieten niedrigschwelligem Zugang zu Information, Begegnung und gesellschaftlichem Austausch und sie schaffen Räume, in denen queere Lebenswelten sichtbar, wertgeschätzt und unterstützt werden.

### 101 Anna-Seghers-Bibliothek

Öffnungszeiten: Mo, Di, Do, Fr 9–10 Uhr, Sa ab 13 Uhr.

- ➔ Prerower Platz 2, 13051 Berlin,  
[www.berlin.de/stadtbibliothek-lichtenberg/standorte](http://www.berlin.de/stadtbibliothek-lichtenberg/standorte)



© BA Lichtenberg/Stefan Schubert



### 102 Anton-Saefkow-Bibliothek

Öffnungszeiten: Mo, Di, Do, Fr 9–10 Uhr.

- ➔ Anton-Saefkow-Platz 14, 10369 Berlin,  
[www.berlin.de/stadtbibliothek-lichtenberg/standorte](http://www.berlin.de/stadtbibliothek-lichtenberg/standorte)



© BA Lichtenberg/Stefan Schubert



### 103 Bodo-Uhse-Bibliothek

Öffnungszeiten: Mo, Di, Do, Fr 9–10 Uhr, Sa ab 13 Uhr.

- ➔ Erich-Kurz-Straße 9, 10319 Berlin,  
[www.berlin.de/stadtbibliothek-lichtenberg/standorte](http://www.berlin.de/stadtbibliothek-lichtenberg/standorte)



© BA Lichtenberg/Stefan Schubert



### 104 Egon-Erwin-Kisch-Bibliothek

Öffnungszeiten: Mo, Di, Do, Fr 10–11 Uhr.

- ➔ Frankfurter Allee 149, 10365 Berlin,  
[www.berlin.de/stadtbibliothek-lichtenberg/standorte](http://www.berlin.de/stadtbibliothek-lichtenberg/standorte)



© BA Lichtenberg/Stefan Schubert



## 105 Begegnungsstätte RoBERTO

im Haus der Generationen (RBO – Inmitten gemeinnützige GmbH)

Die Roberto-Begegnungsstätte ist ein offener Ort der Begegnung, nicht nur für queere Menschen.

- ➔ Paul-Junius-Straße 64 a, 10369 Berlin, Tel. 030 / 98 60 19 99 11, info@rbo-inmitten.berlin, rbo-inmitten.berlin/projektbereich-freizeit



© Begegnungsstätte RoBERTO



## 106 blu media network GmbH

Die Blu Mediengruppe erarbeitet Konzepte, um homosexuelle Trendsetter zielführend ansprechen zu können. Ihre Magazine erscheinen in Berlin und in anderen großen deutschen Städten.

- ➔ Degnerstraße 9b, 13053 Berlin, Tel. 030 / 44 319 80, info@männer.media, www.blumediengruppe.de



© blu media



## 107 blu:boks Berlin

Die blu:boks vereint Kita, Familienberatung, Kunst und kostenfreie Workshops – ein lebendiger Ort, an dem Kinder und Jugendliche Kraft, Kreativität und Gemeinschaft finden.

- ➔ Paul-Zobel-Straße 9, 10367 Berlin, Tel. 030 / 25 09 67 65 30, info@bluboks-berlin.de, www.bluboks.de



© blu:boks



## 108 Kiezspinne FAS e. V.

Stadtteilzentrum Lichtenberg „Orangerie“

Queerfreundlicher Begegnungs- und Veranstaltungsort im Bezirk Lichtenberg. Offene Angebote, Beratung, Gruppen und Kulturformate laden zum Austausch und zur Vernetzung in der Nachbarschaft ein. Das Haus steht für Vielfalt und ein respektvolles, diskriminierungsfreies Miteinander.

- ➔ Schulze-Boysen-Straße 38, 10365 Berlin, Tel. 030 / 55 48 96 35, info@kiezspinne.de, www.kiezspinne-fas.org



© Kiezspinne FAS



## 109 Maggie – Ein Raum für deine Ideen

c/o Gangway e. V. – Team Lichtenberg

Das Maggie, der Ort für Menschen in und um Lichtenberg. Das Maggie ist ein Ort der Begegnung für das Gemeinwesen und richtet sich an alle, insbesondere an Menschen aus dem Kiez Lichtenberg, jeden Alters, Herkunft, Ethnie und geschlechtlicher Identifikation.

- ➔ Frankfurter Allee 205, 10365 Berlin, Tel. 030 / 66 65 71 99, [maggie@gangway.de](mailto:maggie@gangway.de), [www.gangway.de](http://www.gangway.de)



© Maggie



## 110 Pia Olymp MädchenSportzentrum

Das Pia Olymp ist ein MädchenSportZentrum und somit zu den Öffnungszeiten ein Schutzraum nur für Mädchen\* und junge Frauen\* (im Alter von 8 bis 27 Jahren). Zusätzlich zum Offenen Bereich bieten sie verschiedene Angebote und Kurse für die Zielgruppe an.

- ➔ Am Berl 25, 13051 Berlin, Tel. 030 / 32 52 45 93, Mobil 0155 / 60 98 49 37, [pia-olymp@gsj-berlin.de](mailto:pia-olymp@gsj-berlin.de)



© Pia Olymp



## 111 Stadtteilzentrum Welsekiosk

mit Schwerpunkt LSBTIQ

Das Stadtteilzentrum Welsekiosk ist ein Begegnungsort für die Menschen im Welsekiez und Hohenschönhausen. In unseren Räumen treffen viele Angebote – von und für Nachbar:innen – aufeinander.

- ➔ Falkenberger Chaussee 136, 13057 Berlin, Tel. 030 / 85 99 38 83, [stz-welsekiosk@vav-hhausen.de](mailto:stz-welsekiosk@vav-hhausen.de), [www.vav-hhausen.de](http://www.vav-hhausen.de)



© Stadtteilzentrum Welsekiosk



## 112 UNDINE

Der UNDINE Sozialtreff ist ein offener Kiezort, an dem Menschen zusammenkommen, Unterstützung finden und Gemeinschaft erleben. Hier wird Jeder:r willkommen geheißen und gestärkt.

- ➔ Hagenstraße 57, 10365 Berlin, [kieztreff.undine@vav-lichtenberg.de](mailto:kieztreff.undine@vav-lichtenberg.de), [vav-hhausen.de/gemeinwesen-und-stadtteilarbeit/kieztreff-undine](http://vav-hhausen.de/gemeinwesen-und-stadtteilarbeit/kieztreff-undine)



© UNDINE



## QUEERES LICHTENBERG – EVENTS

**Queere Kunst- und Kulturtage:** Ein jährliches Festival mit vielen FLINTA\*-Acts, Drag-Performances und Ständen, organisiert von der queeren Online-Bühne Pink.Life. Im Stadtpark Lichtenberg können Besucher:innen ein Wochenende voller queerberliner Kreativität im Osten der Stadt verbringen. Das familienfreundliche Programm vereint Konzerte, Lesungen und Performances. Ausgewählte Marktstände und Food Trucks runden das Wochenende in Lichtenberg ab.

**Queere Filmnächte:** Die „Queeren Filmnächte“ finden im Rahmen der jährlichen Queeren Kunst- und Kulturtage im Stadtpark Lichtenberg statt, organisiert von der AG Queer Lichtenberg und PINK.LIFE, mit kostenfreien Open-Air-Kino-Abenden, die Filme wie „Femme“ zeigten und Teil eines größeren Kulturprogramms mit Musik, Lesungen und mehr sind, das queere Kultur sichtbar macht und feiert. Die Termine variieren.

➔ [www.agqueer-lichtenberg.de/events/4-queere-kunst-und-kulturtag-im-stadtpark-lichtenberg](http://www.agqueer-lichtenberg.de/events/4-queere-kunst-und-kulturtag-im-stadtpark-lichtenberg)

**„Queer Lichtenberg – gestern und heute“:** Ein Forschungsprojekt mit dem Museum Lichtenberg, das die Geschichte des Bezirks aufarbeitet.

➔ [www.magnus-hirschfeld.de/netzwerk/veranstaltungen/queer-lichtenberg](http://www.magnus-hirschfeld.de/netzwerk/veranstaltungen/queer-lichtenberg)

**Queere Woche Lichtenberg:** Findet oft um den Magnus-Hirschfeld-Tag (14. Mai) statt. Das Bezirksamt Lichtenberg veranstaltet gemeinsam mit Initiativen, Gruppen, Kultureinrichtungen und Institutionen eine Queere Aktionswoche. Neben Veranstaltungen wie Workshops, Theater, Comedy, Diskussionsrunden, Lesungen, Kino, Beratung und Ausstellungen stehen queere Orte, Akteur:innen sowie Aktivitäten in Lichtenberg im Mittelpunkt.

➔ [www.berlin.de/ba-lichtenberg/aktuelles/pressemitteilungen/2025/pressemitteilung.1554422.php](http://www.berlin.de/ba-lichtenberg/aktuelles/pressemitteilungen/2025/pressemitteilung.1554422.php)

**PINK DAY im Tierpark:** Der Tierpark Berlin engagiert sich zunehmend für Sichtbarkeit und Inklusion der queeren Szene. Thematisiert wird die sexuelle Vielfalt in der Natur und die natürliche gleichgeschlechtliche Paarbindung bei Tieren. Gemeinsam mit der AG Queer veranstaltet der Tierpark Berlin seit 2023 jährlich im Rahmen der Berlin Queer Days im Sommer den „PINK DAY“.

➔ [www.agqueer-lichtenberg.de/pink-day-im-tierpark](http://www.agqueer-lichtenberg.de/pink-day-im-tierpark)

## HOTELS, GASTRONOMIE & NIGHTLIFE

### 113 Green Wall Coffee

Specialty Coffee in Lichtenberg. Euer Ort für erstklassigen Kaffee in entspannter Atmosphäre. Alle willkommen!

Öffnungszeiten: Mo–Fr 8–17 Uhr, Sa 10–17 Uhr

➔ Sophienstraße 27, 10317 Berlin



© Green Wall Coffee



### 114 Interkosmos. café. bar. utopie.

Ein Begegnungsort zum Wohlfühlen, Entspannen und Abschalten. Im Herzen Lichtenbergs. Donnerstags: FLINTA\* und Queer-„Kaktus Comedy“. Alle zwei Monate: Queer\*Kosmos Drag Show.

➔ Fanningerstraße 47, 10365 Berlin,  
[info@interkosmos.cc](mailto:info@interkosmos.cc), [www.interkosmos.cc](http://www.interkosmos.cc)



© Interkosmos



### 115 Jugendherberge Ostkreuz

In zentraler Lage in Berlin, am Ostkreuz, befindet sich die sehr moderne Jugendherberge Berlin Ostkreuz. Die Jugendherberge hat 446 Betten, alle Zimmer sind mit Dusche/WC ausgestattet und geeignet für die 1-, 2-, 3-, 4-, 5- und 6-Bettbelegung.

➔ Marktstraße 9–12, 10317 Berlin,  
info@jugendherbergeBerlinOstkreuz.de



© Andreas Friese



### 116 Zum Schwalbenschwanz

Gemütliche, künstlerische Eckkneipe mit Bier, Cocktails, Barsnacks, Brettspielen und einem Raucherbereich. Die Kulturbar im Weitlingkiez.

➔ Margaretenstraße 22, 10317 Berlin, schwalbenschwanz22@gmail.com,  
www.zumschwalbenschwanz.de



© Zum Schwalbenschwanz



## Noch mehr Nachtleben:

### 117 37 Club Berlin

Vietnamesischer Club mit Live-Veranstaltungen und Tanz.

➔ Seddiner Straße 8, 10315 Berlin

### 118 OXI & OXI Garten

Nachtclub

➔ Wiesenweg 1–4, 10365 Berlin, www.instagram.com/oxi\_club

### 119 Sisyphos Nachtclub

Abseits der Tanzflächen bietet ein ausgiebiges Show-, Performance- und Kunstprogramm von Akrobatik und Burlesque bis Varieté.

➔ Hauptstraße 15, 10317 Berlin, www.sisyphos-berlin.net

### 120 Squash House Berlin

➔ Vulkanstraße 3, 10367 Berlin, Tel. 030/559 77 27,  
www.squash-house.de

### 121 VOID Club & Hall

➔ Wiesenweg 5–9, 10365 Berlin, info@void-club.de, www.void-club.de

## LICHTENBERGER PERSÖNLICHKEITEN

**Axel Ranisch:** Deutscher Regisseur, Autor, Schauspieler und Produzent und gebürtiger Lichtenberger. Zu seinen wichtigsten Lehrern und Mentoren gehören der bildende Künstler Ricardo Zamora, der Filmemacher Rosa von Praunheim, die Pädagogin und Autorin Annelie Streit, der Publizist und Schriftsteller Gerhard Dahne und der langjährige Leiter der Berliner Bildungsstätte Wannseeforum, Moritz von Engelhardt. Ranisch ist ein bekannter Teil der queeren Szene in Berlin und thematisiert Homosexualität und queere Beziehungen auch in seinen Werken, wie in der Hörspielserie „Anton und Pepe“, die von seiner eigenen Beziehung inspiriert ist. Er hat auch an queeren Filmprojekten wie „Nackt über Berlin“ mitgewirkt.

➔ www.axelranisch.squarespace.com



© Queryzo

## GESUNDHEIT

### 122 Apotheke mit Herz – Lichtenberg

Als Apotheke mit Herz haben wir in Lichtenberg 7 Tag in der Woche und 365 Tage im Jahr unsere Türen offen. Denn wir wollen, dass sich unsere Kund:innen wohlfühlen und zwar von der 1. Minute an. Wir nehmen uns Zeit für Euch/für Sie.

- ➔ Weitlingstraße 22, 10317 Berlin, Tel. 030 / 51 06 88 00, info@lichtenberg-apotheke.de



© Apotheke mit Herz



### 123 Familienplanungszentrum BALANCE

Das Berliner Familienplanungszentrum BALANCE (kurz FPZ) ist eine Einrichtung, in der sowohl Beratung als auch medizinische Hilfe angeboten wird.

- ➔ Konrad-Wolf-Straße 12/12A, 13055 Berlin, Tel. 030 / 23 62 36 80, balance@fpz-berlin.de, www.fpz-berlin.de



© FPZ



### 124 fire of love

Queeres Zentrum für Körperarbeit, Meditation und Tantra mit Fokus auf schwules Publikum.

- ➔ Degnerstraße 9, 13053 Berlin, 0175 / 992 02 60, www.fireoflove.berlin



© fire of love



### 125 MVZ Praxis Korok

Breit aufgestellte Hausarztpraxis mit Beratungsstelle für PrEP und STI-Screening. Zwei Standorte in Karlshorst und Lichtenberg.

- ➔ Rheinsteinststraße 1, 10318 Berlin, Tel. 030 / 501 51 59 15, impressum@praxis-korok.de, www.praxis-korok.de
- ➔ Zachertstraße 75, 10315 Berlin, Tel. 030 / 501 51 59 15, impressum@praxis-korok.de, www.praxis-korok.de

## MVZ Praxis Korok

Eure Hausärzte

© MVZ Praxis Korok



## 126 Sana Klinikum in Lichtenberg

Ein Ort, eine Institution, die Vielfalt lebt und dies auch zeigt. Am Sana Klinikum Lichtenberg setzen wir uns dafür ein, dass Menschen sich bei uns willkommen, gesehen und wertgeschätzt fühlen – unabhängig von Herkunft, Geschlecht, Alter, Religion, sexueller Orientierung oder Beeinträchtigung.

- ➔ Sana HR Solutions GmbH, Siegfriedshöfe, Siegfriedstraße 204, 10365 Berlin, [www.sana.de/karriere/sana-als-arbeitgeber/vielfalt/lgbtqia](http://www.sana.de/karriere/sana-als-arbeitgeber/vielfalt/lgbtqia)



© Sana Klinikum



## LICHTENBERGER PERSÖNLICHKEITEN

**Kristian Hamilton:** In London geborene Dragqueen, die seit 2017 in Berlin lebt. Aktiv in der queeren Szene (u. a. Berliner CSD e. V.) und bekannt für ihren scharfen Humor und lebhaften Auftritte. 2023 wurde sie Zweite beim Berlin New Stand-Up Comedian Award. Co-Moderatorin und Co-Produzentin von The Irregular Show.

- ➔ [www.instagram.com/artfromkristian](https://www.instagram.com/artfromkristian)



**Der dragking Günther Geil:** Drag King aus Berlin, in Lichtenberg aufgewachsen. Seit 2022 auf verschiedenen Bühnen der Stadt aktiv, u. a. bei QueerKosmos im interkosmos.

- ➔ Instagram: [@gunther.geil](https://www.instagram.com/gunther.geil)



© Anna Brauwerters

## EINKAUFEN & SERVICE

### 127 Buchhandlung Paul + Paula

Jeden zweiten Donnerstag lädt die Paul + Paula zu einem queer-feministischen Lesekreis ein. All genders welcome. Ansonsten bietet Paul + Paula ein kapitalismuskritisches, antirassistisches und unterhaltendes Sortiment für Leser:innen aller Altersgruppen an.

- ➔ Pfarrstraße 121, 10317 Berlin, Tel. 030/557 84 14, [info@buchpaula.de](mailto:info@buchpaula.de), [www.buchpaula.de](http://www.buchpaula.de)



© Johannes Kochs



### 128 ORION Store im Bahnhof Lichtenberg

Der Orion Store bietet nicht nur ein vielfältiges Sortiment, sondern vor allem einen offenen, sicheren Raum, in dem sich Jeder willkommen fühlen kann. Mit einem Team, das Vielfalt lebt und respektiert, schaffen wir eine Atmosphäre, in der Individualität gefeiert wird.

- ➔ Weitlingstraße 22, 10317 Berlin, [www.orion-store.de](http://www.orion-store.de)



© Johannes Kochs



## 129 Shecurity

Shecurity – Sicherheit von Frauen für alle! Sicherheitsmitarbeitende, die für eine respektvolle und diskriminierungsarme Atmosphäre sorgen.

➔ Paul-Zobel-Straße 9, 10367 Berlin, [www.shecurity.berlin](http://www.shecurity.berlin)



© Shecurity



## 130 Zentralfriedhof Friedrichsfelde

Am 17. Mai 2026 wird zum ersten Mal an diesem historischen Ort eine Führung zu queeren Persönlichkeiten und zur queeren berliner Geschichte angeboten. Der Friedhof ist in jedem Jahr großer Anziehungspunkt, da hier viele Persönlichkeiten der deutschen Arbeiterbewegung wie Rosa Luxemburg und Karl-Liebknecht ihre letzte Ruhestätte gefunden haben. Aber auch die iranische Aktivistin Ella Nik Bayan wurde hier beigesetzt.

➔ Gudrunstraße 33, 10365 Berlin, [www.sozialistenfriedhof.de](http://www.sozialistenfriedhof.de)



© Zentralfriedhof Friedrichsfelde



## WISSENSWERTES

**Magnus Hirschfeld:** Der deutsche Arzt und Sexualforscher, war schwul, Sozialist und Jude. Hirschfeld gründete vor über 100 Jahren das erste Institut für Sexualwissenschaft in Berlin, wo er alle Sexualitäten erforschte. Am 14. Mai würdigt das Land Berlin das Leben und Wirken des Kämpfers für die Liebe! Lichtenberg ehrt Magnus Hirschfeld jährlich mit der Queeren Aktionswoche.



## Regenbogenhauptstadt Berlin

Berlin gilt als Regenbogenhauptstadt Europas und ist Heimat für eine der größten LSBTI-Communities. Rund 200.000 bis 300.000 queere Menschen leben hier. Die Stadt ist zugleich ein internationales Reiseziel für LSBTI-Personen aus aller Welt.

Auf Grundlage der Berliner Verfassung und des Allgemeinen Gleichbehandlungsgesetzes setzt sich Berlin aktiv für Gleichstellung, Selbstbestimmung und Akzeptanz sexueller und geschlechtlicher Vielfalt ein. Seit 2010 koordiniert der Fachbereich LSBTI der Landesstelle für Gleichbehandlung – gegen Diskriminierung (LADS) zentrale Maßnahmen und Aktionspläne gegen Homo- und Transphobie, unterstützt von den Bezirken und ihren Ansprechpersonen.

**Mehr Informationen unter:**  
[www.berlin.de/sen/lads/schwerpunkte/lgbti](http://www.berlin.de/sen/lads/schwerpunkte/lgbti)



## ANSPRECHPERSONEN LSBTIQ BEI DER POLIZEI BERLIN

Klärung für alle polizeibezogenen Fragen mit LSBTIQ-Bezug für Behörden, Projekte und Bürger:innen. Die Ansprechpersonen sind nicht unmittelbar an den Ermittlungen und Fallbearbeitungen beteiligt. Sie erhalten jedoch Kenntnis von Anzeigen, können beraten und Fragen beantworten.

➔ Anne von Knoblauch und Michael Späth, Tel. 030 / 46 64 97 94 44, Columbiadamm 4, 10965 Berlin, [lsbti@polizei.berlin.de](mailto:lsbti@polizei.berlin.de), [www.berlin.de/polizei/aufgaben/ansprechpersonen-fuer-lsbtiq](http://www.berlin.de/polizei/aufgaben/ansprechpersonen-fuer-lsbtiq)

## INITIATIVEN & PROJEKTE

**Berliner CSD e. V.:** Veranstalter einer der größten queeren Demonstrationen Europas, die politische Forderungen mit Gemeinschaft und Feier verbindet, um Gleichstellung und Akzeptanz zu fördern.

➔ Kolonnenstraße 46, 10829 Berlin,  
Tel. 0151 / 27 14 07 12, [www.csd-berlin.de](http://www.csd-berlin.de)



**GLADT e. V.:** Verein gegen Diskriminierung, der sich auch mit dem Kampf gegen Rassismus und Queerfeindlichkeit beschäftigt.

➔ [www.gladt.de](http://www.gladt.de)

**L-Support:** Berliner Antigewaltprojekt, das Lesben\*feindlichkeit sichtbar macht und Betroffene unterstützt sowie Präventionsarbeit leistet.

➔ Tel. 030 / 45 96 18 65, [office@l-support.net](mailto:office@l-support.net), [www.l-support.net](http://www.l-support.net)

L-SUPPORT

### LSBTIQ+ Aktionsplan der IGSV:

Informationen zu Zielen, Maßnahmen und Umsetzung des Berliner Aktionsplans für geschlechtliche und sexuelle Vielfalt.

➔ [www.berlin.de/sen/lads/schwerpunkte/lgbti/igsv](http://www.berlin.de/sen/lads/schwerpunkte/lgbti/igsv)



**Pankow ist Queer!:** Projekt des Frauenzentrums Paula Panke zur Sichtbarkeit und Förderung queerer Lebensrealitäten im Bezirk.

➔ [www.paula-panke.de/veranstaltungen/projekte/pankow-ist-queer](http://www.paula-panke.de/veranstaltungen/projekte/pankow-ist-queer)

**QueerHome\*:** QUEERHOME\* bietet Interessierten alle relevanten Informationen zu Fragen rund ums Wohnen für LSBTIQ+.

➔ Geusenstraße 2, 10317 Berlin,  
Tel. 030 / 65 86 78 61,  
[queerhome@sonntags-club.de](mailto:queerhome@sonntags-club.de), [www.queerhome.de](http://www.queerhome.de)



**Schwulenberatung Berlin:** Bietet mit Programmen wie „Housing First Queer“ spezifische Hilfen für obdachlose queere Menschen an.

➔ [www.schwulenberatungberlin.de](http://www.schwulenberatungberlin.de)

## WEITERE KONTAKTE

**Landesstelle für Gleichbehandlung – gegen Diskriminierung:** Berlin ist Regenbogenhauptstadt und setzt sich für die Gleichbehandlung und Gleichstellung von Menschen unterschiedlicher sexueller Identitäten und Lebensweisen ein.

➔ [www.berlin.de/sen/lads](http://www.berlin.de/sen/lads)

**Fachbereich LSBTI:** Informationen zum Fachbereich für die Belange von Lesben, Schwulen, Bisexuellen sowie trans\* und intergeschlechtlichen Menschen (Fachbereich LSBTI / ehemals Fachbereich für gleichgeschlechtliche Lebensweisen)

➔ [www.berlin.de/sen/lads/schwerpunkte/lgbti/fachbereich](http://www.berlin.de/sen/lads/schwerpunkte/lgbti/fachbereich)



**Lesbische\* Sichtbarkeit:** Informationen zum Handlungsfeld lesbische\* Sichtbarkeit sowie zum Berliner Preis für Lesbische\* Sichtbarkeit

➔ [www.berlin.de/sen/lads/schwerpunkte/lgbti/lesbische-sichtbarkeit](http://www.berlin.de/sen/lads/schwerpunkte/lgbti/lesbische-sichtbarkeit)



### LSVD Verband Queere Vielfalt Berlin-Brandenburg e. V.:

Der LSVD Verband Queere Vielfalt Berlin-Brandenburg e. V. wurde 1992 gegründet. Seit seiner Gründung ist der Verein stetig gewachsen und hat sich weiterentwickelt. Beim LSVD Verband Queere Vielfalt Berlin-Brandenburg e. V. sowie dessen Bildungs- und Sozialwerk engagieren sich Hauptamtliche, ergänzt durch eine Geschäftsführung, einen Vorstand, Praktikant:innen, sowie zahlreiche Honorarmitarbeitende und Ehrenamtliche.

➔ Feurigstraße 54, 10827 Berlin, [info@lsvd.berlin](mailto:info@lsvd.berlin),  
Tel. 030 / 75 43 77 00, [www.lsvd.berlin](http://www.lsvd.berlin)

**Pankower Register:** Fach- und Netzwerkstelle gegen Rechtsextremismus, für Demokratie und Vielfalt [moskito]: Du hast Rassismus, Antisemitismus, LGBTQI\*-Feindlichkeit oder andere Formen der Diskriminierung in Pankow erlebt/beobachtet? Melde dich beim Pankower Register!

➔ Fehrbelliner Straße 92, 10119 Berlin, Tel. 030 / 443 83 03,  
[moskito@pfefferwerk.de](mailto:moskito@pfefferwerk.de), [moskito.pfefferwerk.de/](http://moskito.pfefferwerk.de/)  
[pankower-register](http://pankower-register.de)

### Lichtenberger Register

➔ Tel. 0176 / 16 37 16 35, [lb@berliner-register.de](mailto:lb@berliner-register.de),  
[www.berliner-register.de](http://www.berliner-register.de)

## TIPPS FÜR DAS QUEERE BERLIN

**QUEER.de auf Berlin.de:** Eigener Bereich auf Berlin.de, das offizielle Hauptstadtportal. Listet Shops, Bars, Clubs, Kinos, Museen und weitere Kultureinrichtungen. Eine Liste von Beratungsstellen und interessanten LGBTQ-Events runden das Angebot ab.

➔ [www.queer.de](http://www.queer.de)

**Schwules Museum:** Das Schwule Museum beschäftigt sich in Ausstellungen, Veranstaltungen und Archivarbeit mit lesbischen, schwulen, transsexuellen, bisexuellen und queeren Lebensgeschichten, Themen und Konzepten in Geschichte, Kunst und Kultur.

➔ [Lützowstraße 73, 10785 Berlin, www.schwulesmuseum.de](http://Lützowstraße 73, 10785 Berlin, www.schwulesmuseum.de)

**Siegessäule & Gay Guide Berlin:** Berlins wichtigstes Stadtmagazin für die queere Szene mit Stadtplänen und aktuellen Tipps. An vielen Auslagestellen in Berlin kostenlos erhältlich.

➔ [www.siegessauele.de](http://www.siegessauele.de)

**Spinnboden Lesbenarchiv & Bibliothek:** Der Spinnboden – Lesbenarchiv und Bibliothek ist ein Archiv mit Bibliothek zu lesbischer Geschichte in Berlin. Informell seit 1973 bestehend, ist es das älteste und mit über 16.000 Archivalien zweitgrößte Lesbenarchiv weltweit.

➔ [Anklamer Straße 38, 10115 Berlin, www.spinnboden.de](http://Anklamer Straße 38, 10115 Berlin, www.spinnboden.de)

**visit Berlin:** Berlins offizielles Reiseportal mit einer großen Übersicht über queere Orte und Szenetipps. In vielen Sprachen verfügbar.

➔ [www.visitberlin.de](http://www.visitberlin.de)

**Compass:** Von Cafés bis Clubs, von Praxen bis Shops – seit 01.03.2026 gibt eine neue App queeren Menschen Orientierung in Berlin.

➔ [qompass.lgbt/de/about](http://qompass.lgbt/de/about)



## Impressum

Herausgeber:  
tic Kultur- und Tourismusmarketing Berlin-Pankow  
Fröbelstraße 17, Haus 6, 10405 Berlin  
[info@tic-berlin.de](mailto:info@tic-berlin.de), [www.pankow-weissensee-prenzlauerberg.berlin/de](http://www.pankow-weissensee-prenzlauerberg.berlin/de)

Verantwortlich für den Inhalt:  
Sandra Vogt, tic Projektleitung, in enger Kooperation  
mit den Queerbeauftragern von Pankow und Lichtenberg

Redaktion:  
Sandra Vogt und Sandrina Koemm-Benson

Grafik:  
Mediendesign Anne Tegler

Bildnachweise:  
Titel: o. r. Bezirksamt Lichtenberg, Mitte visitBerlin/Dagmar Schwelle, u. l. Bezirksamt Lichtenberg, u. Mitte Döring, u. r. Pixabay  
Rückseite: o. Bezirksamt Lichtenberg, Mitte, u. Bezirksamt Pankow  
Die verwendeten Fotos wurden – sofern nicht anders gekennzeichnet – von den jeweils dargestellten Einrichtungen zur Verfügung gestellt.

Ein Projekt des Tourismusverein Berlin-Pankow e. V.

Gefördert durch:  
Bezirksamt Pankow von Berlin – Wirtschaftsförderung  
Bezirksamt Lichtenberg von Berlin – Wirtschaftsförderung  
in Zusammenarbeit mit den Queerbeauftragten beider Bezirke

Auflage: 3.000 Exemplare

Stand: März 2026



In Kooperation mit  
**visit BERLIN**



